




دليل خدمة الطراز Dell™ من Inspiron™ 1545

[مستند راحة اليد](#)
[مكبرات الصوت](#)
[لوحة فرعية](#)
[لوحة النظام](#)
[بطاقة Mini-Carq اللامسكية](#)
[غطاء موصل الصوت](#)
[المروحة الحرارية](#)
[كابل تمديد USB](#)
[لوحة الشحن](#)
[البطارية الخلفية المصغرة](#)
[مجموعة مزلاج البطارية](#)
[تحديث نظام BIOS](#)

[قبل البدء](#)
[غطاء القاعدة](#)
[محرك الأقراص الصلبة](#)
[الذاكرة](#)
[محرك الأقراص الضوئية](#)
[المثبت الحراري للمعالج](#)
[المعالج](#)
[غطاء التحكم المركزي](#)
[لوحة المفاتيح](#)
[بطاقة داخلية مزودة بتقنية Bluetooth® اللامسكية:](#)
[لوحة الطاقة](#)
[الثبات](#)
[الكاميرا \(اختياري\)](#)

الملاحظات والإشعارات والتنبيهات

-  **ملاحظة:** تشير كلمة "ملاحظة" إلى معلومات هامة تساعدك على تحقيق أقصى استفادة من جهاز الكمبيوتر لديك.
-  **إشعار:** تشير كلمة "إشعار" إلى احتمال حدوث تلف بالأجهزة أو فقدان بيانات وتعلمك بكيفية تجنب المشكلة.
-  **تنبيه:** تشير كلمة "تنبيه" إلى احتمال حدوث ضرر بالملحقات أو تعرض الأشخاص للإصابة الشخصية أو الوفاة.

المعلومات الواردة في هذه الوثيقة عرضة للتغيير بدون إشعار.
© 2009 Dell Inc. جميع الحقوق محفوظة.

يُمنع منعاً باتاً إجراء أي نسخ لهذه المواد بأي شكل من الأشكال بدون إذن كتابي من شركة Dell Inc.

العلامات التجارية المستخدمة في هذا النص: *Inspiron Dell* و*DELL* هي علامات تجارية لشركة *Bluetooth®* Dell Inc. علامة تجارية مسجلة لشركة *Bluetooth SIG, Inc.* وتستخدمها *Dell* بموجب ترخيص؛ وتعتبر كل من *Windows* و*Microsoft* علامات تجارية مسجلة لشركة *Microsoft Corporation* في الولايات المتحدة وأوروبا وغيرها.

قد يتم استخدام علامات تجارية وأسماء تجارية أخرى في هذا المستند للإشارة إلى الكيانات المالكة لهذه العلامات والأسماء أو إلى منتجاتها. تفتي شركة Dell Inc. أية معلومة خاصة لها في أية علامات تجارية أو أسماء تجارية أخرى غير تلك الخاصة بها.

الطراز PP41L

مارس 2009 مراجعة A01

غطاء موصل الصوت

دليل خدمة الطراز **Inspiron™ 1545** من Dell™

● إزالة غطاء موصل الصوت

● إعادة تركيب غطاء موصل الصوت

⚠ **تنبيه:** قبل أن تبدأ العمل بداخل الكمبيوتر، يرجى قراءة معلومات الأمان الواردة مع جهاز الكمبيوتر. لمزيد من المعلومات حول أفضل ممارسات الأمان، انظر الصفحة الرئيسية لسياسة الالتزام بالقوانين على www.dell.com/regulatory_compliance.

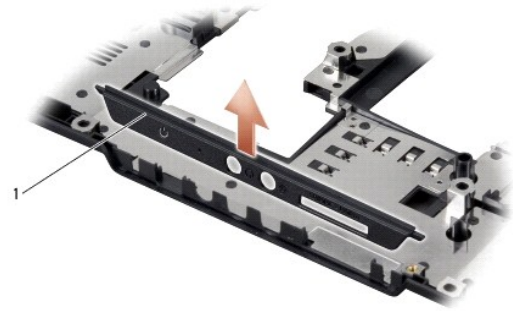
⚡ **إشعار:** لتجنب تفرغ الشحنات الإلكترونية، قم بتوصيل نفسك بطرف أرضي باستخدام شريط تأريض للمعصم أو بلمس سطح معدني غير مطلي من وقت لآخر (مثل موصل على الجانب الخلفي من الكمبيوتر).

⚡ **إشعار:** للمساعدة على تجنب تعرض لوحة النظام للتلف، قم بإزالة البطارية الرئيسية (انظر [فصل العمل داخل الكمبيوتر](#)) قبل العمل داخل الكمبيوتر.

⚡ **إشعار:** لا يجب إجراء إصلاحات في الكمبيوتر إلا بواسطة فني خدمة معتمد. لا يعطي الضمان أي تلف ناتج عن أعمال صيانة غير معتمدة من قبل Dell™.

إزالة غطاء موصل الصوت

1. اتبع التعليمات الواردة في "فصل البدء".
2. قم بإزالة لوحة النظام (انظر ["إزالة لوحة النظام"](#)).
3. انزع غطاء موصل الصوت وقم بإزالته عن الكمبيوتر.



غطاء موصل الصوت

1

إعادة تركيب غطاء موصل الصوت

1. ضع غطاء موصل الصوت في قاعدة الكمبيوتر.
2. أعد تركيب لوحة النظام (انظر ["إعادة تركيب لوحة النظام"](#)).

غطاء القاعدة

دليل خدمة الطراز **Inspiron™ 1545** من Dell™

- إزالة غطاء القاعدة
- إعادة تركيب غطاء القاعدة

تنبيه: قبل أن تبدأ العمل بداخل الكمبيوتر، يرجى قراءة معلومات الأمان الواردة مع جهاز الكمبيوتر. لمزيد من المعلومات حول أفضل ممارسات الأمان، انظر الصفحة الرئيسية لسياسة الالتزام بالقوانين على www.dell.com/regulatory_compliance.

تنبيه: قبل القيام بهذه الإجراءات، قم بإيقاف تشغيل الكمبيوتر، وافصل محول التيار المتردد من المأخذ الكهربائي والكمبيوتر وافصل المودم من موصل الحائط والكمبيوتر. ثم قم بإزالة أية كابلات خارجية أخرى من الكمبيوتر.

إشعار: لتجنب تفريغ الشحنات الإلكترونية، قم بتوصيل نفسك بطرف أرضي باستخدام شريط تأريض للمعصم أو بلمس سطح معدني غير مطلي من وقت لآخر (مثل موصل على الجانب الخلفي من الكمبيوتر).

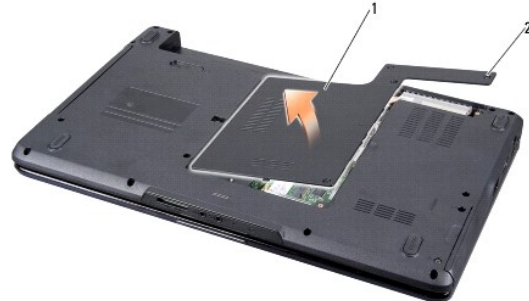
إشعار: للمساعدة على تجنب تعرض لوحة النظام للتلوث، قم بإزالة البطارية الرئيسية (انظر [قبل العمل داخل الكمبيوتر](#)) قبل العمل داخل الكمبيوتر.

إشعار: لا يجب إجراء إصلاحات في الكمبيوتر إلا بواسطة فني خدمة معتمد. لا يعطي الضمان أي تلف ناتج عن أعمال صيانة غير معتمدة من قبل Dell™.

إزالة غطاء القاعدة

1. تأكد من أن الكمبيوتر في وضع إيقاف التشغيل.
2. قم بإزالة البطارية ([انظر قبل العمل داخل الكمبيوتر](#)).
3. قم بفك مسامير التثبيت الأربعة الموجودة على غطاء القاعدة وافرغ الغطاء بعيدًا عن الكمبيوتر مع إمالتها قليلاً كما هو موضح في الشكل.

تنبيه: لا تلمس المشتت الحراري للمعالج. لا يجب أن يقوم بإزالة مكونات المعالج إلا أفراد دعم مدربين.



1	غطاء القاعدة	2	مسامير التثبيت (4)
---	--------------	---	--------------------

إعادة تركيب غطاء القاعدة

1. قم بمحاذاة الأسننة الموجودة على غطاء القاعدة مع الجزء السفلي من الكمبيوتر.
2. قم بتثبيت مسامير التثبيت الأربعة على غطاء القاعدة.
3. قم بإدخال البطارية في حاوية البطارية حتى تستقر في موضعها.

مجموعة مزلاج البطارية

دليل خدمة الطراز **Inspiron™ 1545** من **Dell™**

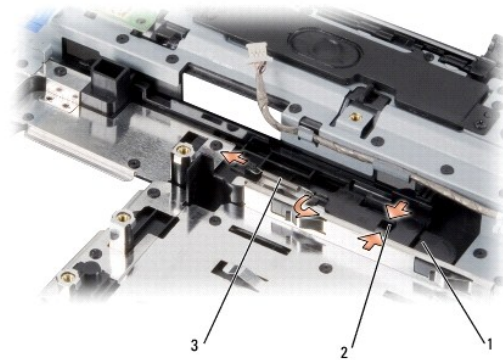
إزالة مجموعة مزلاج البطارية

إعادة تركيب مجموعة مزلاج البطارية

- ⚠ تنبيه: قبل أن تبدأ العمل بداخل الكمبيوتر، يرجى قراءة معلومات الأمان الواردة مع جهاز الكمبيوتر. لمزيد من المعلومات حول أفضل ممارسات الأمان، انظر الصفحة الرئيسية لسياسة الالتزام بالقوانين على www.dell.com/regulatory_compliance.
- ⚠ إشعار: لتجنب تفريغ الشحنات الإلكترونية، قم بتوصيل نفسك بطرف أرضي باستخدام شريط تأريض للمعصم أو بلمس سطح معدني غير مطلي من وقت لآخر (مثل موصل على الجانب الخلفي من الكمبيوتر).
- ⚠ إشعار: للمساعدة على تجنب تعرض لوحة النظام للتلف، قم بإزالة البطارية الرئيسية (انظر [فصل العمل داخل الكمبيوتر](#)) قبل العمل داخل الكمبيوتر.
- ⚠ إشعار: لا يجب إجراء إصلاحات في الكمبيوتر إلا بواسطة فني خدمة معتمد. لا يعطي الضمان أي تلف ناتج عن أعمال صيانة غير معتمدة من قبل Dell™.

إزالة مجموعة مزلاج البطارية

1. اتبع التعليمات الواردة في [فصل العمل داخل الكمبيوتر](#).
2. قم بإزالة لوحة النظام (انظر ["إزالة لوحة النظام"](#)).
3. اضغط على المشبك البلاستيكي لتحرير مجموعة مزلاج البطارية.
4. قم بفتح المقاح من الخلف الذي يثبتته في مكانه.
5. ارفع المجموعة خارج قاعدة الكمبيوتر.



1	مجموعة مزلاج البطارية	2	مشبك بلاستيكي
3	المقاح		

إعادة تركيب مجموعة مزلاج البطارية

1. ضع مجموعة المزلاج في القناة الموجودة على قاعدة الكمبيوتر.
2. باستخدام مفك صغير، ضع المقاح فوق الخلف على قاعدة الكمبيوتر. تأكد من أن المزلاج الذي تم تثبيته حديثاً يتحرك بسلاسة وبحرية عند دفعه وتحريره.
- ⚠ إشعار: قبل تشغيل الكمبيوتر، أعد وضع كل المسامير وتأكد من عدم وجود مسامير مفكوكة داخل الكمبيوتر. قد يؤدي عدم القيام بذلك إلى إتلاف الكمبيوتر.
3. أعد تركيب لوحة النظام (انظر ["إعادة تركيب لوحة النظام"](#)).

[الرجوع إلى صفحة المحتويات](#)

قبل البدء

دليل خدمة الطراز **Inspiron™ 1545** من **Dell™**

- 1 [الأدوات الموصى باستخدامها](#)
- 2 [إيقاف تشغيل الكمبيوتر](#)
- 3 [قبل العمل داخل الكمبيوتر](#)

يتناول هذا القسم إجراءات إزالة المكونات وتثبيتها في جهاز الكمبيوتر. ما لم يتم توضيح غير ذلك، فإن كل إجراء من الإجراءات يفترض توفر الشروط التالية:

- 1 قمت بإجراء الخطوات الواردة في [إيقاف تشغيل الكمبيوتر](#) وفي [قبل العمل داخل الكمبيوتر](#).
- 1 قمت بقراءة معلومات الأمان الواردة مع الكمبيوتر.
- 1 يمكن استبدال أحد المكونات أو— في حالة شرائه بصورة منفصلة — تثبيته من خلال اتباع إجراءات الإزالة بترتيب عكسي.


الأدوات الموصى باستخدامها

قد تتطلب الإجراءات الواردة في هذا المستند توفير الأدوات التالية:

- 1 مفك صغير مستوي الحافة
- 1 مفك فيليبس
- 1 أداة استخراج المعالجات
- 1 القرص المضغوط الخاص بترقية نظام BIOS

إيقاف تشغيل الكمبيوتر

إشعار: لتفادي فقدان البيانات، احفظ جميع الملفات المفتوحة وقم بإغلاقها، ثم قم بإنهاء جميع البرامج المفتوحة قبل إيقاف تشغيل الكمبيوتر.

- 1 احفظ جميع الملفات المفتوحة ثم قم بإغلاقها وقم بإنهاء جميع البرامج المفتوحة.
- 2 في Windows Vista®، انقر فوق **Start** (J)، وانقر فوق السهم ، ثم انقر فوق **Shut Down** (إيقاف التشغيل).
- 3 تأكد من إيقاف تشغيل الكمبيوتر وأية أجهزة متصلة به. إذا لم يتوقف الكمبيوتر والأجهزة المتصلة به عن العمل تلقائياً عند إيقاف تشغيل نظام التشغيل، فاضغط مع الاستمرار على زر الطاقة لمدة تتراوح بين 8 و10 ثوانٍ على الأقل حتى يتم إيقاف تشغيل الكمبيوتر.

قبل العمل داخل الكمبيوتر

استعن بإرشادات الأمان التالية للمساعدة على حماية جهاز الكمبيوتر من أي تلف محتمل، وللمساعدة كذلك على ضمان أمانك الشخصي.

تنبيه: قبل أن تبدأ العمل بداخل الكمبيوتر، يرجى قراءة معلومات الأمان الواردة مع جهاز الكمبيوتر. لمزيد من المعلومات حول أفضل ممارسات الأمان، انظر الصفحة الرئيسية لسياسة الالتزام بالقوانين على www.dell.com/regulatory_compliance.

- 1 **إشعار:** تعامل مع المكونات والبطاقات بحذر. لا تلمس المكونات أو مناطق التلامس الموجودة على بطاقة ما. أمسك البطاقة من حوافها أو من دعامة التركيب المعدنية الخاصة بها. أمسك المكونات مثل المعالج من الحواف، وليس من السننون الموجودة به.
- 2 **إشعار:** لا يجب إجراء إصلاحات في الكمبيوتر إلا بواسطة فني خدمة معتمد. لا يغطي الضمان أي تلف ناتج عن أعمال صيانة غير معتمدة من قبل Dell™.
- 3 **إشعار:** عندما تقوم بفصل أحد الكابلات، اسحبها من موصل الكابل أو من لسان السحب الخاص به، وليس من الكابل نفسه. يوجد في بعض الكابلات موصلات ذات أسنة للتثبيت، فإذا كنت تقوم بفصل هذا النوع من الكابلات، اضغط على لسان التثبيت قبل فصل الكابل. أثناء سحب الموصلات لفصلها، حافظ على محاداتها بشكل مستو لتجنب نهي أي من سنون الموصل. تأكد أيضاً من صحة اتجاه ومحاذاة كلا الموصلين قبل توصيل الكابل.
- 4 **إشعار:** لتجنب تعرض الكمبيوتر للتلف، قم بالخطوات التالية قبل أن تبدأ في العمل داخل الكمبيوتر.

- 1 تأكد من استواء سطح العمل ونظافته لتجنب تعرض غطاء الكمبيوتر للخدش.
- 2 قم بإيقاف تشغيل الكمبيوتر (انظر [إيقاف تشغيل الكمبيوتر](#)).
- 3 إذا كان الكمبيوتر متصلاً بجهاز توصيل (تم توصيله)، فقم بإلغاء توصيله. انظر الوثائق الواردة مع جهاز التوصيل لمعرفة الإرشادات.

إشعار: لفصل كابل شبكة، قم أولاً بفصل الكابل من الكمبيوتر، ثم افصله من جهاز الشبكة.

4. افصل جميع كابلات الهاتف أو الشبكة من الكمبيوتر.
5. قم بالضغط على أية بطاقات مثبتة وإخراجها من فتحة بطاقة ExpressCard وقارئ بطاقة الذاكرة 8 في 1.
6. قم بفصل الكمبيوتر وجميع الأجهزة المتصلة به من مأخذ التيار الكهربائي.
7. **إشعار:** لتجنب تلف لوحة النظام، يجب إزالة البطارية من حاوية البطارية قبل إجراء أعمال الصيانة على الكمبيوتر.
8. **إشعار:** لتفادي إتلاف الكمبيوتر، استخدم فقط البطارية المصممة خصيصًا لهذا النوع من أجهزة كمبيوتر Dell. لا تستخدم البطاريات المصممة لأجهزة الكمبيوتر الأخرى من Dell.
9. قم بقلب الكمبيوتر.
10. قم بإدخال مزلاج تحرير البطارية وثبته.
11. قم بإخراج البطارية من حاوية البطارية.



1	مزلاج تحرير البطارية	2	البطارية
---	----------------------	---	----------

01. اضغط على زر التشغيل لتأريض لوحة النظام.

[الرجوع إلى صفحة المحتويات](#)

تحديث نظام BIOS

دليل خدمة الطراز **Inspiron™ 1545** من **Dell™**

- 1. تحديث نظام الإدخال والإخراج الأساسي (BIOS) من قرص مضغوط
- 2. تحديث BIOS من محرك الأقراص الصلبة

إذا تم توفير قرص مضغوط خاص ببرنامج ترقية نظام الإدخال والإخراج الأساسي (BIOS) مع المعالج الجديد أو لوحة النظام الجديدة، فقم بتحديث BIOS من هذا القرص المضغوط. إذا لم يكن لديك القرص المضغوط الخاص بترقية نظام BIOS، فقم بتحديث نظام BIOS من محرك الأقراص الصلبة.

تحديث نظام الإدخال والإخراج الأساسي (BIOS) من قرص مضغوط

1. تأكد من توصيل محول التيار المتردد ومن تركيب البطارية الرئيسية بشكل صحيح.
2. **ملاحظة:** في حالة استخدام قرص مضغوط خاص بترقية نظام BIOS من أجل تحديث BIOS، قم بإعداد الكمبيوتر للتمهيد من قرص مضغوط قبل إدخال القرص المضغوط.
3. أدخل القرص المضغوط الخاص ببرنامج ترقية نظام BIOS وأعد تشغيل الكمبيوتر.
4. اتبع الإرشادات التي تظهر على الشاشة. يستمر الكمبيوتر في عملية التمهيد ويقوم بتحديث نظام BIOS الجديد. عند الانتهاء من عملية التحديث، سيتم إعادة تمهيد الكمبيوتر تلقائيًا.
5. اضغط على <F2> أثناء اختبار التشغيل الذاتي POST للدخول إلى برنامج إعداد النظام.
6. اضغط على **Load Defaults (تحميل الإعدادات الافتراضية)** ثم انقر فوق **OK (موافق)** في الإطار المنبثق لإعادة تعيين الإعدادات الافتراضية للكمبيوتر.
7. قم بإزالة القرص المضغوط الخاص بترقية نظام BIOS من محرك الأقراص.
8. اضغط على <ESC> ثم اضغط على **Yes (نعم)** في الإطار المنبثق لحفظ تغييرات التهيئة.
9. تنتهي ترقية نظام الإدخال والإخراج الأساسي (BIOS) ويعاد تشغيل الكمبيوتر تلقائيًا.

تحديث BIOS من محرك الأقراص الصلبة

1. تأكد من توصيل محول التيار المتردد ومن تركيب البطارية الرئيسية بشكل صحيح ومن توصيل كابل الشبكة.
2. قم بتشغيل الكمبيوتر.
3. حدد مكان آخر ملف تحديث نظام BIOS للكمبيوتر لديك على support.dell.com.
4. انقر فوق **Download Now (تنزيل الآن)** لتنزيل الملف.
5. إذا ظهر الإطار **Export Compliance Disclaimer (بيان إخلاء مسؤولية الالتزام بالتصدير)**، انقر فوق **Yes, I Accept this Agreement (نعم، أوافق على هذه الاتفاقية)**.
يظهر الإطار **File Download (تنزيل الملف)**.
6. انقر فوق **Save this program to disk (حفظ هذا البرنامج إلى القرص)**، ثم انقر فوق **OK (موافق)**.
يظهر الإطار **Save In (حفظ في)**.
7. انقر فوق المسمم لأسفل لعرض القائمة **Save In (حفظ في)** وحدد **Desktop (سطح المكتب)**، ثم انقر فوق **Save (حفظ)**.
يتم تنزيل الملف على سطح المكتب الخاص بك.
8. انقر فوق **Close (إغلاق)** إذا ظهر الإطار **Download Complete (انتهاء التنزيل)**.
يظهر رمز الملف على سطح المكتب الخاص بك ويحمل نفس عنوان ملف تحديث نظام BIOS الذي تم تنزيله.
9. انقر نقرًا مزدوجًا فوق رمز الملف الموجود على سطح المكتب واتبع الإرشادات الموضحة على الشاشة.

بطاقة داخلية مزودة بتقنية Bluetooth® اللاسلكية:

دليل خدمة الطراز Dell™ Inspiron™ 1545 من Inspiron™

إزالة البطاقة

إعادة تركيب البطاقة

⚠ تنبيه: قبل أن تبدأ العمل بداخل الكمبيوتر، يرجى قراءة معلومات الأمان الواردة مع جهاز الكمبيوتر. لمزيد من المعلومات حول أفضل ممارسات الأمان، انظر الصفحة الرئيسية لسياسة الالتزام بالقوانين على www.dell.com/regulatory_compliance.

⏪ إشعار: لتجنب تفرغ الشحنات الإلكترونية، قم بتوصيل نفسك بطرف أرضي باستخدام شريط تأريض للمعصم أو بلمس سطح معدني غير مطلي من وقت لآخر (مثل موصل على الجانب الخلفي من الكمبيوتر).

⏪ إشعار: للمساعدة على تجنب تعرض لوحة النظام للتلف، قم بإزالة البطارية الرئيسية (انظر [فصل العمل داخل الكمبيوتر](#)) قبل العمل داخل الكمبيوتر.

⏪ إشعار: لا يجب إجراء إصلاحات في الكمبيوتر إلا بواسطة فني خدمة معتمد. لا يعطي الضمان أي تلف ناتج عن أعمال صيانة غير معتمدة من قبل Dell™.

إذا قمت بطلب بطاقة مزودة بتقنية Bluetooth اللاسلكية مع الكمبيوتر الخاص بك، فستكون البطاقة مثبتة بالفعل.

إزالة البطاقة

1. اتبع التعليمات الواردة في "القول البدء".

2. قم بإزالة غطاء التحكم المركزي (انظر [إزالة غطاء التحكم المركزي](#)).

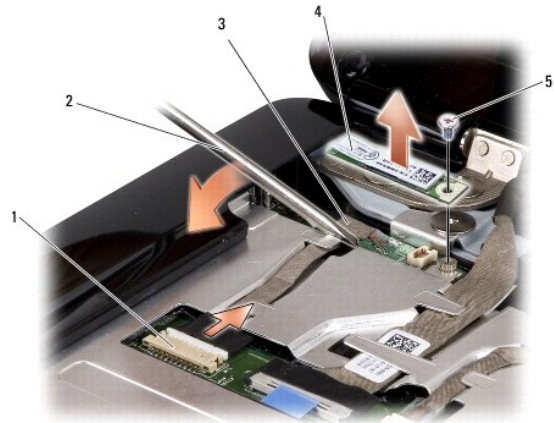
3. قم بإزالة لوحة المفاتيح (انظر [إزالة لوحة المفاتيح](#)).

4. قم بإزالة المسمار الذي يثبت بطاقة Bluetooth وارفع البطاقة عن الكمبيوتر.

⏪ إشعار: كن حذرًا جدًا أثناء إزالة لوحة الكابل. لوحة الكابل ملتصقة بالكمبيوتر. لا تسحب الكابل لتفك لوحة الكابل.

5. استخدم مخطاطًا بلاستيكيًا أو مفك براغ لتخرج لوحة الكابل من الكمبيوتر.

6. قم بإزالة الكابل من الموجه الخاص به.



1	موصل الكابل	2	مفك براغ
3	لوحة الكابل	4	بطاقة Bluetooth
5	المسمار		

7. فصل الكابل من موصل لوحة النظام.

8. قم بإزالة لوحة الكابل من الكمبيوتر.

إعادة تركيب البطاقة

1. أعد تركيب لوحة الكابل.
2. وجه الكابل عبر ألسنة التوجيه.
3. قم بتوصيل الكابل بموصل لوحة النظام.
4. أعد تركيب المسمار الذي يثبت بطاقة Bluetooth.
5. أعد تركيب لوحة المفاتيح (انظر [إعادة تركيب لوحة المفاتيح](#)).
6. أعد تركيب غطاء التحكم المركزي (انظر [إعادة تركيب غطاء التحكم المركزي](#)).
7. قم بإدخال البطارية في حاوية البطارية حتى تستقر في موضعها.

[الرجوع إلى صفحة المحتويات](#)

الكاميرا (اختيارية)

دليل خدمة الطراز Inspiron™ 1545 من Dell™

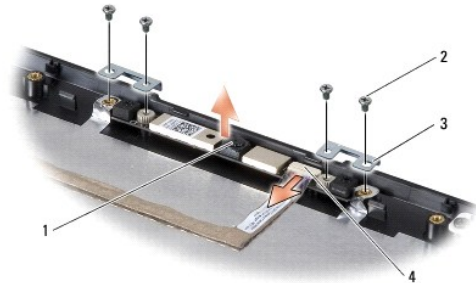
إزالة الكاميرا

إعادة تركيب الكاميرا

- ⚠ **تنبيه:** قبل أن تبدأ العمل بداخل الكمبيوتر، يرجى قراءة معلومات الأمان الواردة مع جهاز الكمبيوتر. لمزيد من المعلومات حول أفضل ممارسات الأمان، انظر الصفحة الرئيسية لسياسة الالتزام بالقوانين على www.dell.com/regulatory_compliance.
- ⏪ **إشعار:** لتجنب تفريغ الشحنات الإلكترونية، قم بتوصيل نفسك بطرف أرضي باستخدام شريط تأريض للمعصم أو بلمس سطح معدني غير مطلي من وقت لآخر (مثل موصل على الجانب الخلفي من الكمبيوتر).
- ⏪ **إشعار:** للمساعدة على تجنب تعرض لوحة النظام للتلف، قم بإزالة البطارية الرئيسية (انظر [فصل العمل داخل الكمبيوتر](#)) قبل العمل داخل الكمبيوتر.
- ⏪ **إشعار:** لا يجب إجراء إصلاحات في الكمبيوتر إلا بواسطة فني خدمة معتمد. لا يعطي الضمان أي تلف ناتج عن أعمال صيانة غير معتمدة من قبل Dell™.

إزالة الكاميرا

1. اتبع التعليمات الواردة في "فصل الجزء".
2. قم بإزالة مجموعة الشاشة (انظر [إزالة مجموعة الشاشة](#)).
3. قم بإزالة الإطار الأمامي للشاشة (انظر [إزالة الإطار الأمامي للشاشة](#)).
4. قم بإزالة لوحة الشاشة (انظر [إزالة لوحة الشاشة](#)).
5. قم بإزالة المسامير الأربعة التي تثبت المساند بلوحة الكاميرا.
6. قم بإزالة مسند لوحة الكاميرا.
7. افصل كابل الكاميرا من الموصل الموجود على لوحة الكاميرا.
8. قم بإزالة لوحة الكاميرا.



1	الكاميرا	2	المسامير (4)
3	مسند لوحة الكاميرا (2)	4	موصل كابل الكاميرا

إعادة تركيب الكاميرا

1. قم بمحاذاة لوحة الكاميرا على فتحات المسامير.
2. أعد تركيب مسند لوحة الكاميرا.
3. أعد تركيب المسامير الأربعة التي تثبت مسند لوحة الكاميرا بإطار الشاشة.
4. قم بتوصيل كابل الكاميرا بالموصل الموجود على لوحة الكاميرا.
5. أعد تركيب لوحة الشاشة (انظر [إعادة تركيب لوحة الشاشة](#)).

6. أعد تركيب الإطار الأمامي للشائبة (انظر إعادة تركيب الإطار الأمامي للشائبة).

7. أعد تركيب مجموعة الشائبة (انظر إعادة تركيب مجموعة الشائبة).

[الرجوع إلى صفحة المحتويات](#)

غطاء التحكم المركزي

دليل خدمة الطراز **Inspiron™ 1545** من **Dell™**

- إزالة غطاء التحكم المركزي
- إعادة تركيب غطاء التحكم المركزي

- ⚠ تنبيه: قبل أن تبدأ العمل بداخل الكمبيوتر، يرجى قراءة معلومات الأمان الواردة مع جهاز الكمبيوتر. لمزيد من المعلومات حول أفضل ممارسات الأمان، انظر الصفحة الرئيسية لسياسة الالتزام بالقوانين على www.dell.com/regulatory_compliance.
- ⚠ إشعار: لتجنب تفريغ الشحنات الإلكترونية واستاتيكية، قم بتوصيل نفسك بطرف أرضي باستخدام شريط تأريض للمعصم أو بلمس سطح معدني غير مطلي من وقت لآخر (مثل موصل على الجانب الخلفي من الكمبيوتر).
- ⚠ إشعار: للمساعدة على تجنب تعرض لوحة النظام للتلف، قم بإزالة البطارية الرئيسية (انظر [فصل العمل داخل الكمبيوتر](#)) قبل العمل داخل الكمبيوتر.
- ⚠ إشعار: لا يجب إجراء إصلاحات في الكمبيوتر إلا بواسطة فني خدمة معتمد. لا يعطي الضمان أي تلف ناتج عن أعمال صيانة غير معتمدة من قبل Dell™.

إزالة غطاء التحكم المركزي

1. اتبع التعليمات الواردة في "قبل البدء".
2. قم بإزالة المسامير اللذين يثبتان غطاء التحكم المركزي بقاعدة الكمبيوتر.



3. أعد الكمبيوتر إلى وضعه وافتح الشاشة إلى أقصى حد ممكن.
- ⚠ إشعار: كن حذراً للغاية عند إزالة غطاء التحكم المركزي. فالغطاء هش جداً.
4. ارفع غطاء التحكم المركزي إلى أعلى بمخطاط بلاستيكي من خلف الكمبيوتر.
5. ارفع غطاء التحكم المركزي بعيداً عن الكمبيوتر.



غطاء التحكم المركزي

1

إعادة تركيب غطاء التحكم المركزي

1. قم بمحاذاة المشابك الموجودة أسفل غطاء التحكم المركزي وقم ب تثبيت الغطاء في مكانه.

2. اقلب الكمبيوتر وأعد تركيب المسمارين اللذين يثبتان غطاء التحكم المركزي بقاعدة الكمبيوتر .

3. قم بإدخال البطارية في حاوية البطارية حتى تستقر في موضعها .

[الرجوع إلى صفحة المحتويات](#)

لوحة الشاحن

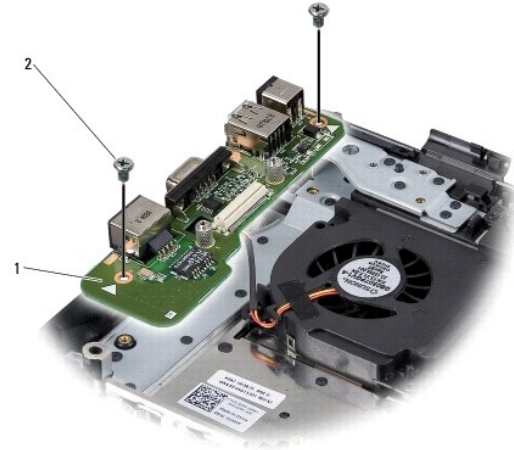
دليل خدمة الطراز Inspiron™ 1545 من Dell™

- إزالة لوحة الشاحن
- إعادة تركيب لوحة الشاحن

- ⚠ تنبيه: قبل أن تبدأ العمل بداخل الكمبيوتر، يرجى قراءة معلومات الأمان الواردة مع جهاز الكمبيوتر. لمزيد من المعلومات حول أفضل ممارسات الأمان، انظر الصفحة الرئيسية لسياسة الالتزام بالقوانين على www.dell.com/regulatory_compliance.
- ⚠ إشعار: لتجنب تفرغ الشحنات الإلكترونية/ستاتيكية، قم بتوصيل نفسك بطرف أرضي باستخدام شريط تأريض للمعصم أو بلمس سطح معدني غير مطلي من وقت لآخر (مثل موصل على الجانب الخلفي من الكمبيوتر).
- ⚠ إشعار: للمساعدة على تجنب تعرض لوحة النظام للتلف، قم بإزالة البطارية الرئيسية (انظر [فصل العمل داخل الكمبيوتر](#)) قبل العمل داخل الكمبيوتر.
- ⚠ إشعار: لا يجب إجراء إصلاحات في الكمبيوتر إلا بواسطة فني خدمة معتمد. لا يعطي الضمان أي تلف ناتج عن أعمال صيانة غير معتمدة من قبل Dell™.

إزالة لوحة الشاحن

1. اتبع التعليمات الواردة في "قبل البدء".
2. قم بإزالة لوحة النظام (انظر ["إزالة لوحة النظام"](#)).
3. قم بإزالة المسمارين اللذين يثبتان لوحة الشاحن بقاعدة الكمبيوتر.
4. اسحب لوحة الشاحن إلى خارج قاعدة الكمبيوتر.



1	لوحة الشاحن	2	المسمارين (2)
---	-------------	---	---------------

إعادة تركيب لوحة الشاحن

1. ضع لوحة الشاحن في قاعدة الكمبيوتر.
2. أعد تركيب المسمارين اللذين يثبتان لوحة الشاحن بقاعدة الكمبيوتر.
3. أعد تركيب لوحة النظام (انظر ["إعادة تركيب لوحة النظام"](#)).

البطارية الخلية المصغرة

دليل خدمة الطراز **Inspiron™ 1545** من **Dell™**

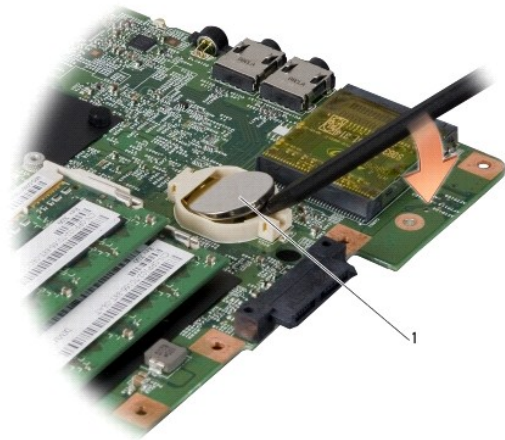
● إزالة البطارية الخلية المصغرة

● إعادة تركيب البطارية الخلية المصغرة

- ⚠ تنبيه: قبل أن تبدأ العمل بداخل الكمبيوتر، يرجى قراءة معلومات الأمان الواردة مع جهاز الكمبيوتر. لمزيد من المعلومات حول أفضل ممارسات الأمان، انظر الصفحة الرئيسية لسياسة الالتزام بالقوانين على www.dell.com/regulatory_compliance.
- ⚠ إشعار: لتجنب تفريغ الشحنات الإلكترونية/ستاتيكية، قم بتوصيل نفسك بطرف أرضي باستخدام شريط تأريض للمعصم أو بلمس سطح معدني غير مطلي من وقت لآخر (مثل موصل على الجانب الخلفي من الكمبيوتر).
- ⚠ إشعار: للمساعدة على تجنب تعرض لوحة النظام للتلوث، قم بإزالة البطارية الرئيسية (انظر [فصل العمل داخل الكمبيوتر](#)) قبل العمل داخل الكمبيوتر.
- ⚠ إشعار: لا يجب إجراء إصلاحات في الكمبيوتر إلا بواسطة فني خدمة معتمد. لا يعطي الضمان أي تلف ناتج عن أعمال صيانة غير معتمدة من قبل Dell™.

إزالة البطارية الخلية المصغرة

1. اتبع التعليمات الواردة في "فصل الجزء".
2. قم بإزالة لوحة النظام (انظر [إزالة لوحة النظام](#)).
3. قم بقلب لوحة النظام.
4. استخدم قلم بلاستيكي مصغراً لدفع البطارية الخلية المصغرة إلى الأمام وإلى الأعلى لتحريرها من الفتحة.



بطارية خلية مصغرة

1

إعادة تركيب البطارية الخلية المصغرة

1. أعد تركيب البطارية الخلية المصغرة بحيث يتجه الجانب الموجب (+) إلى أعلى.
2. أعد تركيب لوحة النظام (انظر [إعادة تركيب لوحة النظام](#)).

المعالج

دليل خدمة الطراز **Inspiron™ 1545** من **Dell™**

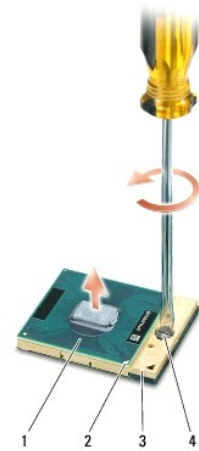
[إزالة المعالج](#)

[تثبيت المعالج](#)

- ⚠** تنبيه: قبل أن تبدأ العمل بداخل الكمبيوتر، يرجى قراءة معلومات الأمان الواردة مع جهاز الكمبيوتر. لمزيد من المعلومات حول أفضل ممارسات الأمان، انظر الصفحة الرئيسية لسياسة الالتزام بالقوانين على www.dell.com/regulatory_compliance.
- ⬅** إشعار: لتجنب تفريغ الشحنات الإلكترونية/ستاتيكية، قم بتوصيل نفسك بطرف أرضي باستخدام شريط تأريض للمعصم أو بلمس سطح معدني غير مطلي من وقت لآخر (مثل موصل على الجانب الخلفي من الكمبيوتر).
- ⬅** إشعار: لمنع التلاصق المتقطع بين مسمار كامة مقبس ZIF والمعالج عند إزالة أو استبدال المعالج، اضغط برفق على مركز المعالج مع لف مسمار الكامة.
- ⬅** إشعار: لتجنب تلف المعالج، أمسك المفك بحيث يكون عمودياً على المعالج أثناء لف مسمار الكامة.
- ⬅** إشعار: للمساعدة على تجنب تعرض لوحة النظام للتلف، قم بإزالة البطارية الرئيسية (انظر [قبل العمل داخل الكمبيوتر](#)) قبل العمل داخل الكمبيوتر.
- ⬅** إشعار: لا يجب إجراء إصلاحات في الكمبيوتر إلا بواسطة فني خدمة معتمد. لا يعطى الضمان أي تلف ناتج عن أعمال صيانة غير معتمدة من قبل Dell™.

إزالة المعالج

1. اتبع التعليمات الواردة في ["البدء"](#).
 2. قم بإزالة غطاء القاعدة (انظر [إزالة غطاء القاعدة](#)).
 3. قم بإزالة المشتت الحراري للمعالج (انظر [إزالة المشتت الحراري للمعالج](#)).
- ⬅** إشعار: عند إزالة المعالج، اجنبيه إلى أعلى في خط مستقيم. كن حذراً كي لا تتسبب في ثني السننون الموجودة على المعالج.
4. لطف مقبس ZIF، استخدم ممكاً صغيراً مستوي الحافة وأدر مسمار كامة مقبس ZIF في عكس اتجاه عقارب الساعة حتى تتوقف الكامة. يعمل مسمار كامة مقبس ZIF على تثبيت المعالج بلوحة النظام. لاحظ السهم الموجود على مسمار كامة مقبس ZIF.



1	المعالج	2	ركن السن رقم 1 للمعالج	3	مقبس ZIF
4	مسمار كامة مقبس ZIF				

5. استخدم أداة استخراج المعالجات لإزالة المعالج.

تثبيت المعالج

- ⬅** إشعار: تأكد من أن مسمار الكامة موجود في الوضع المفتوح بالكامل قبل وضع المعالج. لا يحتاج وضع المعالج بشكل ملائم في مقبس ZIF إلى الضغط بقوة.
- ⬅** إشعار: يمكن أن يتسبب المعالج الذي لا يتم وضعه بشكل ملائم في حدوث اتصال متقطع أو تلف دائم في المعالج ومقبس ZIF.

1. قم بمحاذاة زاوية السن رقم 1 للمعالج بحيث يشير إلى المثلث الموجود على مقبس ZIF، ثم أدخل المعالج في مقبس ZIF. عند وضع المعالج بشكل ملائم، يجب أن تتم محاذاة الأركان الأربعة جميعها على نفس الارتفاع. إذا كان هناك ركن أو أكثر من المعالج أعلى من الأركان الأخرى، فهذا يعني أن المعالج غير مثبت بشكل صحيح.

إشعار: لمنع التلامس المتقطع بين مسمار كامة مقبس ZIF والمعالج عند إزالة أو استبدال المعالج، اضغط برفق على مركز المعالج مع لف مسمار الكامة.

2. قم بإحكام شد مقبس ZIF بتدوير مسمار الكامة في اتجاه عقارب الساعة لتثبيت المعالج بلوحة النظام.

3. قم بفك الخلفية عن وسادة التبريد الحرارية واربط اللوحة بجزء المشتت الحرارة للمعالج الذي يغطي المعالج.

4. أعد تركيب المشتت الحرارة للمعالج (انظر [إعادة تركيب المشتت الحرارة للمعالج](#)).

5. أعد تركيب غطاء القاعدة (انظر [إعادة تركيب غطاء القاعدة](#)).

6. قم بإدخال البطارية في حاوية البطارية حتى تستقر في موضعها.

7. قم بتحديث نظام BIOS بواسطة قرص ترقية BIOS المضغوط (انظر [تحديث نظام BIOS](#)).

[الرجوع إلى صفحة المحتويات](#)

المشتت الحراري للمعالج

دليل خدمة الطراز **Inspiron™ 1545** من **Dell™**

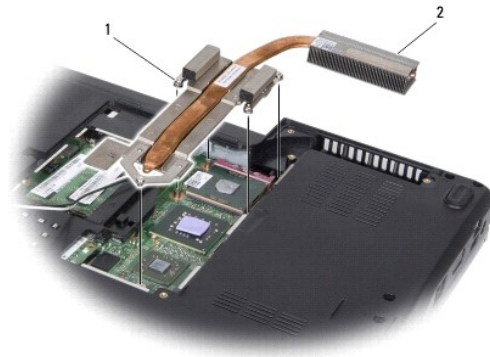
● إزالة المشتت الحراري للمعالج

● إعادة تركيب المشتت الحراري للمعالج

- ⚠ **تنبيه:** قبل أن تبدأ العمل بداخل الكمبيوتر، يرجى قراءة معلومات الأمان الواردة مع جهاز الكمبيوتر. لمزيد من المعلومات حول أفضل ممارسات الأمان، انظر الصفحة الرئيسية لسياسة الالتزام بالقوانين على www.dell.com/regulatory_compliance.
- ⏪ **إشعار:** لتجنب تفريغ الشحلات الإلكترونية/ميكانيكية، قم بتوصيل نفسك بطرف أرضي باستخدام شريط تأريض للمعصم أو بلمس سطح معدني غير مطلي من وقت لآخر (مثل موصل على الجانب الخلفي من الكمبيوتر).
- ⏪ **إشعار:** للمساعدة على تجنب تعرض لوحة النظام للتلف، قم بإزالة البطارية الرئيسية (انظر [فصل العمل داخل الكمبيوتر](#)) قبل العمل داخل الكمبيوتر.
- ⏪ **إشعار:** لا يجب إجراء إصلاحات في الكمبيوتر إلا بواسطة فني خدمة معتمد. لا يعطي الضمان أي تلف ناتج عن أعمال صيانة غير معتمدة من قبل Dell™.

إزالة المشتت الحراري للمعالج

1. اتبع التعليمات الواردة في "فصل البدء".
2. قم بإزالة غطاء القاعدة (انظر [إزالة غطاء القاعدة](#)).
3. قم بترك مسامير التثبيت الخمسة التي تثبت المشتت الحراري للمعالج بلوحة النظام.



1	مسامير التثبيت (5)	2	المشتت الحراري للمعالج
---	--------------------	---	------------------------

4. ارفع المشتت الحراري للمعالج بعيداً عن الكمبيوتر.

إعادة تركيب المشتت الحراري للمعالج

⚠ **ملاحظة:** يمكن إعادة استخدام وسادة التبريد الحرارية الأصلية إذا تمت إعادة تثبيت المعالج الأصلي والمشتت الحراري للمعالج معاً. إذا تم استبدال أي من المعالج أو المشتت الحراري للمعالج، استخدم وسادة التبريد الحرارية المتوفرة في المجموعة للتأكد من التوصيل الحراري.

⚠ **ملاحظة:** يفترض هذا الإجراء أنك قد قمت بالفعل بإزالة المشتت الحراري للمعالج وأنك مستعد لاستبداله.

1. قم بترك الخلفية عن وسادة التبريد الحرارية وارتبط اللوح بجزء المشتت الحراري الذي يغطي المعالج.
2. قم بتركيب المشتت الحراري للمعالج على لوحة النظام.
3. قم بإحكام شد مسامير التثبيت الخمسة التي تثبت المشتت الحراري للمعالج بلوحة النظام.
4. أعد تركيب غطاء القاعدة (انظر [إعادة تركيب غطاء القاعدة](#)).
5. قم بإدخال البطارية في حاوية البطارية حتى تستقر في موضعها.

لوحة فرعية

دليل خدمة الطراز **Inspiron™ 1545** من Dell™

[إزالة اللوحة الفرعية](#)

[إعادة تركيب اللوحة الفرعية](#)

تنبيه: قبل أن تبدأ العمل بداخل الكمبيوتر، يرجى قراءة معلومات الأمان الواردة مع جهاز الكمبيوتر. لمزيد من المعلومات حول أفضل ممارسات الأمان، انظر الصفحة الرئيسية لمسياسة الامتثال بالقوانين على www.dell.com/regulatory_compliance.

إشعار: لتجنب تفرغ شحنة الكترولستاتيكية، قم بتأريض نفسك عن طريق استخدام عصا اليد المضادة للإلكتروستاتيكية أو لمس سطح معدني غير مطلي على الكمبيوتر (مثل اللوحة الخلفية) بشكل دوري.

إشعار: للمساعدة على تجنب تعرض لوحة النظام للتلف، قم بإزالة البطارية الرئيسية (انظر [قبل العمل داخل الكمبيوتر](#)) قبل العمل داخل الكمبيوتر.

إشعار: لا يجب إجراء إصلاحات في الكمبيوتر إلا بواسطة فني خدمة معتمد. لا يعطي الضمان أي تلف ناتج عن أعمال صيانة غير معتمدة من قبل Dell™.

إزالة اللوحة الفرعية

1. اتبع التعليمات الواردة في ["قبل البدء"](#).
2. قم بإزالة مسند راحة اليد (انظر [إزالة مسند راحة اليد](#)).
3. قم بفك المسامير الثلاثة التي تثبت اللوحة الفرعية.
4. اسحب اللوحة الفرعية خارج الكمبيوتر.



1 لوحة فرعية 2 المسامير (3)

إعادة تركيب اللوحة الفرعية

1. قم بمحاذاة اللوحة الفرعية مع موصل لوحة النظام ومع فتحات المسامير الموجودة على قاعدة الكمبيوتر.
 2. أعد تركيب المسامير الثلاثة التي تثبت اللوحة الفرعية.
 3. **إشعار:** قبل تشغيل الكمبيوتر، أعد وضع كل المسامير وتأكد من عدم وجود مسامير مفككة داخل الكمبيوتر. قد يؤدي عدم القيام بذلك إلى إتلاف الكمبيوتر.
3. أعد تركيب مسند راحة اليد (انظر [إعادة تركيب مسند راحة اليد](#)).

الشاشة

دليل خدمة الطراز **Dell™ Inspiron™ 1545** من Dell™

- مجموعة الشاشة
- الإطار الأمامي للشاشة
- لوحة الشاشة
- كابل لوحة الشاشة
- عكس الشاشة

تنبيه: قبل أن تبدأ العمل بداخل الكمبيوتر، يرجى قراءة معلومات الأمان الواردة مع جهاز الكمبيوتر. لمزيد من المعلومات حول أفضل ممارسات الأمان، انظر الصفحة الرئيسية لسياسة الالتزام بالقوانين على www.dell.com/regulatory_compliance.

إشعار: لتجنب تفريغ الشحنات الإلكترونية، قم بتوصيل نفسك بطرف أرضي باستخدام شريط تأريض للمعصم أو بلمس سطح معدني غير مطلي من وقت لآخر (مثل موصل على الجانب الخلفي من الكمبيوتر).

إشعار: للمساعدة على تجنب تعرض لوحة النظام للتلف، قم بإزالة البطارية الرئيسية (انظر [قبل العمل داخل الكمبيوتر](#)) قبل العمل داخل الكمبيوتر.

إشعار: لا يجب إجراء إصلاحات في الكمبيوتر إلا بواسطة فني خدمة معتمد. لا يعطي الضمان أي تلف ناتج عن أعمال صيانة غير معتمدة من قبل Dell™.

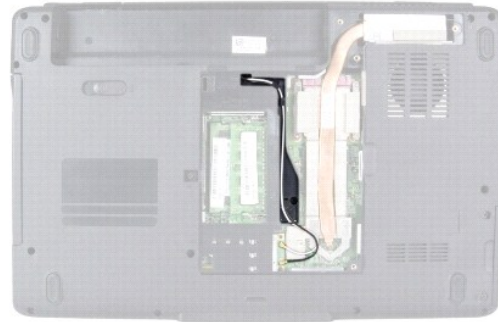
مجموعة الشاشة

إزالة مجموعة الشاشة

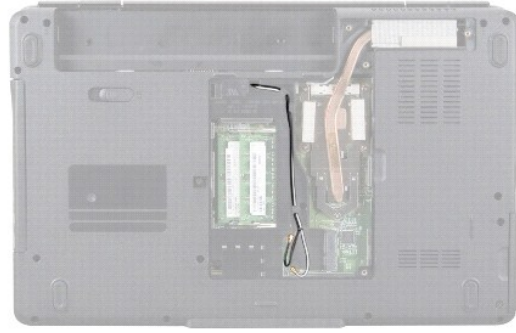
ملحظة: قد يتغير موقع بطاقة Mini-Card بحسب محوّل الشاشة الذي يعتمد جهاز الكمبيوتر الخاص بك. لمعرفة نوع محوّل الشاشة في جهاز الكمبيوتر الخاص بك، اضغط على **Start** (⏏) ← **Control Panel** (لوحة التحكم) ← **System** (النظام) ← **Device Manager** (مدير الأجهزة) ← **Display adapters** (محوّلات الشاشة).

1. اتبع التعليمات الواردة في "القول البدء".
2. قم بإزالة غطاء التحكم المركزي (انظر [إزالة غطاء التحكم المركزي](#)).
3. قم بإزالة غطاء القاعدة (انظر [إزالة غطاء القاعدة](#)).
4. قم بترك كبلات بطاقة Mini-Card من بطاقة Mini-Card، إذا كان ذلك متاحاً.
5. سجل لديك توجيه الكابل وأخرج كبلات هوائي بطاقة Mini-Card بحرص من السنّة التوجيه الخاصة بها.

:ATI Mobility Radeon



:Mobile Intel® GMA



6. قم بإزالة المسامير من قاعدة الكمبيوتر.



7. قم بقلب الكمبيوتر.

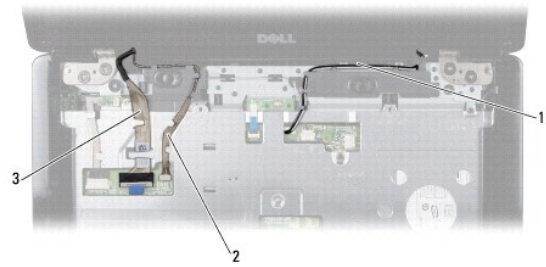
8. قم بإزالة لوحة المفاتيح (انظر [إزالة لوحة المفاتيح](#)).

9. سجل لديك توجيه الكابل وقم بإخراج كابلات هوائي بطاقة Mini-Card بحرص من أسنة التوجيه الخاصة بها واسحب الكابلات إلى الخارج عبر لوحة النظام لتتصل عن قاعدة الكمبيوتر.

01. اسحب لسان سحب كابل الشاشة لتتصل كابل الشاشة عن الموصل الموجود على لوحة النظام.

11. افصل كابل الكاميرا الاختيارية عن موصل لوحة النظام.

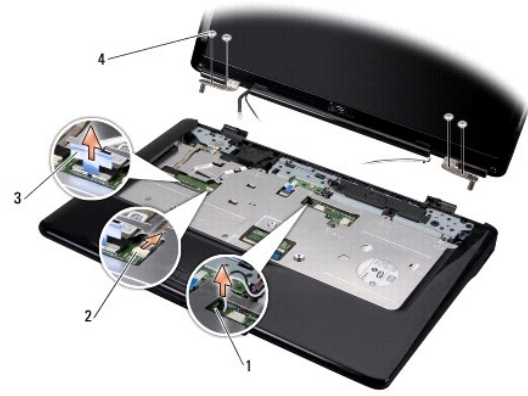
21. سجل لديك توجيه الكابل وقم بإخراج الكابلات بحرص من أسنة التوجيه الخاصة بها.



1	توجيه كابل هوائي بطاقة Mini-Card	2	توجيه كابل الكاميرا (اختياري)
3	توجيه كابل الشاشة		

31. قم بإزالة المسامير الأربعة (اثنين على كل جانب) التي تثبت مجموعة الشاشة.

41. ارفع مجموعة الشاشة عن الكمبيوتر.



1	فتحة توجيه كابل هوائي بطاقة Mini-Card	2	موصل كابل الكاميرا (اختياري)
3	لسان سحب كابل الشاشة	4	المسامير (4)

إعادة تركيب مجموعة الشاشة

1. قم بتركيب مجموعة الشاشة في مكانها وأعد تركيب المسامير الأربعة (التين على كل جانب) التي تثبت مجموعة الشاشة.
2. وجه كابل الكاميرا الاختياري وكابل الشاشة عبر أسنة التوجيه وقم بتوصيل الكابلات بموصلات لوحة النظام الخاصة بها.
3. وجه كابلات هوائي بطاقة Mini-Card في الموجهات الخاصة بها على مسند راحة اليد وعبر لوحة النظام.
4. أعد تركيب لوحة المفاتيح (انظر [إعادة تركيب لوحة المفاتيح](#)).
5. أعد تركيب غطاء التحكم المركزي (انظر [إعادة تركيب غطاء التحكم المركزي](#)).
6. أعد تركيب المسامير على قاعدة الكمبيوتر.
7. قم بإعادة الكمبيوتر إلى الوضع الصحيح ووجه كابلات هوائي بطاقة Mini-Card عبر أسنة التوجيه الخاصة بها.
8. قم بتوصيل كابلات الهوائي المناسبة ببطاقة Mini-Card. يوفر الجدول التالي نظام ألوان كابل الهوائي لبطاقة Mini-Card التي يعتمدها الكمبيوتر.

نظام ألوان كابل الهوائي	الموصلات الموجودة على بطاقة Mini-Card
	شبكة WLAN (كابلان للهوائي)
أبيض	شبكة WLAN الرئيسية (المثلث الأبيض)
أسود	شبكة WLAN الإضافية (المثلث الأسود)

9. أعد تركيب غطاء القاعدة (انظر [إعادة تركيب غطاء القاعدة](#)).
10. إشعار: قبل تشغيل الكمبيوتر، أعد وضع كل المسامير وتأكد من عدم وجود مسامير مفكوكة داخل الكمبيوتر. قد يؤدي عدم القيام بذلك إلى إتلاف الكمبيوتر.
01. قم بإدخال البطارية في حاوية البطارية حتى تستقر في موضعها.

الإطار الأمامي للشاشة

إزالة الإطار الأمامي للشاشة

1. إشعار: الإطار الأمامي للشاشة هش للغاية، لذا، كن حذراً جداً عند إزالته حتى لا تتلفه.
1. قم بإزالة مجموعة الشاشة (انظر [إزالة مجموعة الشاشة](#)).

2. قم بإزالة أغطية المسامير المطاطية الستة.
3. قم بإزالة مسمار التثبيت والمسامير الخمسة التي تثبت الإطار الأمامي للشاشة.
4. ارفع الحافة الداخلية من الإطار الأمامي للشاشة بحرص مستخدماً أطراف أصابعك.
5. قم بإزالة الإطار الأمامي للشاشة.



المسامير (5)	2	الإطار الأمامي للشاشة	1
مسمار التثبيت	4	أغطية المسامير المطاطية (6)	3

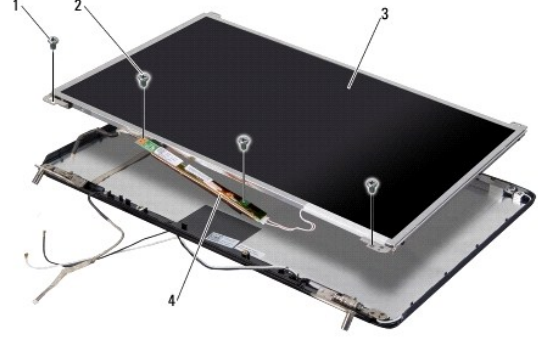
إعادة تركيب الإطار الأمامي للشاشة

1. قم بإعادة محاذاة الإطار الأمامي للشاشة فوق لوحة الشاشة وأدخلها في مكانها برفق.
2. أعد تركيب المسامير الخمسة وقم بإحكام شد مسمار التثبيت.
3. قم بإعادة تركيب أغطية المسامير المطاطية الستة.
4. أعد تركيب مجموعة الشاشة (انظر [إعادة تركيب مجموعة الشاشة](#)).

لوحة الشاشة

إزالة لوحة الشاشة

1. قم بإزالة مجموعة الشاشة (انظر [إزالة مجموعة الشاشة](#)).
2. قم بإزالة الإطار الأمامي للشاشة (انظر [الإطار الأمامي للشاشة](#)).
3. قم بإزالة المسمارين اللذين يثبتان لوحة الشاشة.
4. قم بإزالة المسمارين اللذين يثبتان لوحة العاكس.

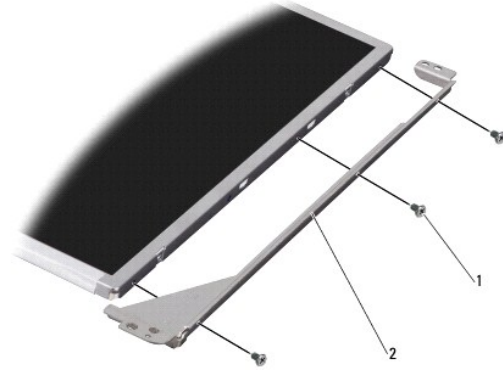


1	مسمير لوحة الشاشة (2)	2	مسمير لوحة العاكس (2)
3	لوحة الشاشة	4	لوحة العاكس

5. انفصل الكابلات من الموصلات الموجودة على كلا جانبي لوحة العاكس.

6. قم بإزالة كابل لوحة الشاشة (انظر [إزالة كابل لوحة الشاشة](#)).

7. قم بإزالة المسمارين الستة (ثلاثة على كل جانب) التي تثبت مسند لوحة الشاشة على لوحة الشاشة.



1	المسمارين (6)	2	مسند لوحة الشاشة (2)
---	---------------	---	----------------------

إعادة تركيب لوحة الشاشة

1. قم بتركيب مسند لوحة الشاشة بلوحة الشاشة بواسطة إعادة تركيب المسمارين الستة (ثلاثة على كل جانب).

2. أعد تركيب كابل لوحة الشاشة (انظر [إعادة تركيب كابل لوحة الشاشة](#)).

3. قم بتوصيل الكابلات بالموصلات الموجودة على كلا جانبي لوحة العاكس.

4. قم بمحاذاة لوحة الشاشة ولوحة العاكس مع إطار الشاشة.

5. أعد تركيب المسمارين اللذين يثبتان لوحة الشاشة.

6. أعد تركيب المسمارين اللذين يثبتان لوحة العاكس.

7. أعد تركيب الإطار الأمامي للشاشة (انظر [إعادة تركيب الإطار الأمامي للشاشة](#)).

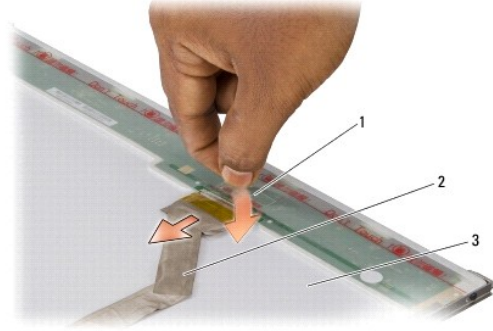
8. أعد تركيب مجموعة الشاشة (انظر [إعادة تركيب مجموعة الشاشة](#)).

كابل لوحة الشاشة

إزالة كابل لوحة الشاشة

ملاحظة: قد تختلف كبلات وموصلات لوحة الشاشة حسب لوحة الشاشة التي طلبتها.

1. قم بإزالة مجموعة الشاشة (انظر [إزالة مجموعة الشاشة](#)).
2. قم بإزالة الإطار الأمامي للشاشة (انظر [الإطار الأمامي للشاشة](#)).
3. قم بإزالة لوحة الشاشة (انظر [لوحة الشاشة](#)).
4. اقلب لوحة الشاشة على ظهرها وضعها على سطح نظيف.



1	الشريط الذي يثبت كابل لوحة الشاشة بالموصل الموجود بالأعلى	2	كابل لوحة الشاشة
3	الجانب الخلفي للوحة الشاشة		

5. ارفع الشريط الذي يثبت كابل لوحة الشاشة بالموصل الموجود بالأعلى وافصل الكابل عن الموصل.

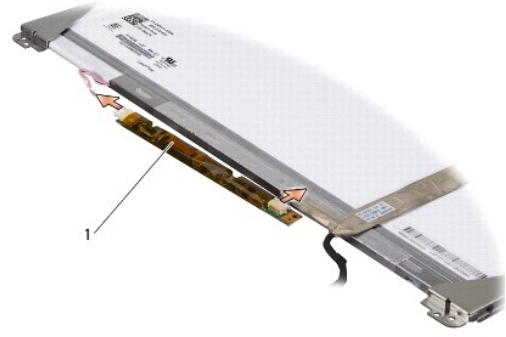
إعادة تركيب كابل لوحة الشاشة

1. أعد تركيب كابل الشاشة بالموصل الموجود بالأعلى.
2. أعد تركيب لوحة الشاشة (انظر [إعادة تركيب لوحة الشاشة](#)).
3. أعد تركيب الإطار الأمامي للشاشة (انظر [إعادة تركيب الإطار الأمامي للشاشة](#)).
4. أعد تركيب مجموعة الشاشة (انظر [إعادة تركيب مجموعة الشاشة](#)).

عاكس الشاشة

إزالة عاكس الشاشة

1. قم بإزالة مجموعة الشاشة (انظر [إزالة مجموعة الشاشة](#)).
2. قم بإزالة الإطار الأمامي للشاشة (انظر [إزالة الإطار الأمامي للشاشة](#)).
3. قم بإزالة لوحة الشاشة (انظر [إزالة لوحة الشاشة](#)).
4. افصل الكبلات من الموصلات الموجودة على كلا جانبي لوحة العاكس.



لوحة العاكس	1
-------------	---

5. ارفع لوحة العاكس عن لوحة الشاشة.

إعادة تركيب عاكس الشاشة

1. قم بتوصيل الكابلات بالموصلات الموجودة على كلا جانبي لوحة العاكس.
2. أعد تركيب لوحة الشاشة (انظر [إعادة تركيب لوحة الشاشة](#)).
3. أعد تركيب الإطار الأمامي للشاشة (انظر [إعادة تركيب الإطار الأمامي للشاشة](#)).
4. أعد تركيب مجموعة الشاشة (انظر [إعادة تركيب مجموعة الشاشة](#)).

[الرجوع إلى صفحة المحتويات](#)

المروحة الحرارية

دليل خدمة الطراز **Inspiron™ 1545** من **Dell™**

● إزالة المروحة الحرارية

● إعادة تركيب المروحة الحرارية

⚠ **تنبيه:** قبل أن تبدأ العمل بداخل الكمبيوتر، يرجى قراءة معلومات الأمان الواردة مع جهاز الكمبيوتر. لمزيد من المعلومات حول أفضل ممارسات الأمان، انظر الصفحة الرئيسية لسياسة الالتزام بالقوانين على www.dell.com/regulatory_compliance.

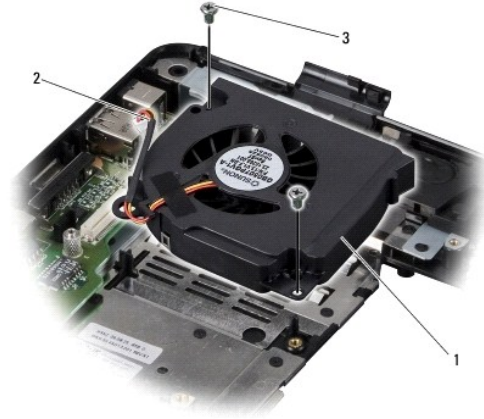
⏪ **إشعار:** لتجنب تفريغ الشحنات الإلكترونية، قم بتوصيل نفسك بطرف أرضي باستخدام شريط تأريض للمعصم أو بلمس سطح معدني غير مطلي من وقت لآخر (مثل موصل على الجانب الخلفي من الكمبيوتر).

⏪ **إشعار:** للمساعدة على تجنب تعرض لوحة النظام للتلف، قم بإزالة البطارية الرئيسية (انظر [فصل العمل داخل الكمبيوتر](#)) قبل العمل داخل الكمبيوتر.

⏪ **إشعار:** لا يجب إجراء إصلاحات في الكمبيوتر إلا بواسطة فني خدمة معتمد. لا يعطي الضمان أي تلف ناتج عن أعمال صيانة غير معتمدة من قبل Dell™.

إزالة المروحة الحرارية

1. اتبع التعليمات الواردة في "فصل البدء".
2. قم بإزالة لوحة النظام (انظر "إزالة لوحة النظام").
3. قم بإزالة المسامير المثبتين للمروحة الحرارية بقاعدة الكمبيوتر.
4. ارفع المروحة الحرارية خارج الكمبيوتر.



1	المروحة الحرارية	2	كابل المروحة الحرارية
3	المسامير (2)		

إعادة تركيب المروحة الحرارية

📌 **ملاحظة:** يمكن إعادة استخدام وسادة التبريد الحرارية الأصلية إذا تمت إعادة تثبيت المعالج الأصلي والمشتت الحراري للمعالج معاً. إذا تم استبدال أي من المعالج أو المشتت الحراري للمعالج، استخدم وسادة التبريد الحرارية المتوفرة في المجموعة للتأكد من التوصيل الحراري.

📌 **ملاحظة:** يفترض هذا الإجراء أنك قد قمت بالفعل بإزالة المروحة الحرارية وأنت مستعد لإعادة تركيبها.

1. أعد تركيب المروحة الحرارية.
2. أعد تركيب المسامير اللذين يثبتان المروحة بقاعدة الكمبيوتر.
3. أعد تركيب لوحة النظام (انظر "إعادة تركيب لوحة النظام").

محرك الأقراص الصلبة

دليل خدمة الطراز Inspiron™ 1545 من Dell™

إزالة محرك الأقراص الصلبة

إعادة تركيب محرك الأقراص الصلبة

تنبيه: إذا قمت بإزالة محرك الأقراص الصلبة من الكمبيوتر والقرص ساخن، يجب عليك إخراج الغلاف المعدني لمحرك الأقراص الصلبة.

تنبيه: قبل أن تبدأ العمل بداخل الكمبيوتر، يرجى قراءة معلومات الأمان الواردة مع جهاز الكمبيوتر. لمزيد من المعلومات حول أفضل ممارسات الأمان، انظر الصفحة الرئيسية لسياسة الامتثال للقوانين على www.dell.com/regulatory_compliance.

إشعار: لتجنب فقدان البيانات، قم بإيقاف تشغيل الكمبيوتر (انظر إيفات تشغيل الكمبيوتر) قبل إزالة محرك الأقراص الصلبة. لا تقم بإزالة محرك الأقراص الصلبة عندما يكون الكمبيوتر قيد التشغيل أو في حالة السكون.

إشعار: محركات الأقراص الصلبة حسنة للغاية. كن حذرًا عند التعامل مع محرك الأقراص الصلبة.

إشعار: للمساعدة على تجنب تعرض لوحة النظام للتلف، قم بإزالة البطارية الرئيسية (انظر قبل العمل داخل الكمبيوتر) قبل العمل داخل الكمبيوتر.

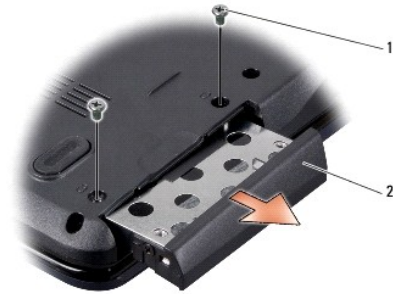
إشعار: لا يجب إجراء إصلاحات في الكمبيوتر إلا بواسطة فني خدمة معتمد. لا يغطي الضمان أي تلف ناتج عن أعمال صيانة غير معتمدة من قبل Dell™.

ملاحظة: لا تضمن Dell توافق محركات الأقراص الصلبة ولا تقدم الدعم في ما يتعلق بها إذا كانت من مصادر أخرى غير Dell.

ملاحظة: إذا كنت تقوم بتركيب محرك أقراص صلبة وارد من مصدر آخر غير Dell، فستحتاج إلى تثبيت نظام التشغيل وبرامج التشغيل والأدوات المساعدة على محرك الأقراص الصلبة الجديد (لمزيد من المعلومات، انظر Dell Technology Guide ((Dell™)).

إزالة محرك الأقراص الصلبة

1. اتبع التعليمات الواردة في "قبل البدء".
 2. قم بإزالة المسامير اللذين يثبتان مجموعة محرك الأقراص الصلبة بقاعدة الكمبيوتر.
 3. قم بسحب مجموعة محرك الأقراص الصلبة إلى خارج حاويته.
- إشعار: في حالة عدم وضع محرك الأقراص الصلبة في الكمبيوتر، قم بتخزينه في غلاف واق عازل للكهرباء الاستاتيكية (انظر "الحماية من تفريغ شحنة الكهرباء الاستاتيكية" في إرشادات الأمان الواردة مع الكمبيوتر).



1	المسامير (2)	2	مجموعة محرك الأقراص الصلبة
---	--------------	---	----------------------------

4. قم بإزالة المسامير (واحد على كل جانب) اللذين يثبتان علبة محرك الأقراص الصلبة وإطاره بمحرك الأقراص الصلبة.

5. قم بإزالة إطار محرك الأقراص الصلبة.

6. ارفع علبة محرك الأقراص الصلبة خارج محرك الأقراص الصلبة.



1	غطية محرك الأقراص الصلبة	2	المسامير (2)
3	محرك الأقراص الصلبة	4	إطار محرك الأقراص الصلبة

إعادة تركيب محرك الأقراص الصلبة

1. أخرج محرك الأقراص الجديد من عبوته.
 احتفظ الغلاف الأصلي لتخزين محرك الأقراص الصلبة أو شحنه فيما بعد.
إشعار: اضغط بشكل ثابت ومنتظم لإدخال محرك الأقراص في مكانه. إذا استخدمت القوة المفرطة، فقد تلحق الضرر بالموصل.
2. أعد تركيب غطية محرك الأقراص الصلبة وإطاره.
3. أعد تركيب المساميرين (واحد على كل جانب) اللذين يثبتان غطية محرك الأقراص الصلبة وإطاره بمحرك الأقراص الصلبة.
4. ضع مجموعة محرك الأقراص الصلبة في الحاوية.
5. أعد تركيب المسامير اللذين يثبتان مجموعة محرك الأقراص الصلبة بقاعدة الكمبيوتر.
إشعار: قبل تشغيل الكمبيوتر، أعد وضع كل المسامير وتأكد من عدم وجود مسامير مفككة داخل الكمبيوتر. قد يؤدي عدم القيام بذلك إلى إتلاف الكمبيوتر.
6. قم بإدخال البطارية في الحاوية حتى تستقر في موضعها.
7. قم بتنصيب نظام التشغيل للكمبيوتر، كما يلزم (انظر دليل Dell Technology Guide).
8. قم بتنصيب برامج التشغيل والأدوات المساعدة للكمبيوتر، كما يلزم (انظر دليل Dell Technology Guide).

لوحة المفاتيح

دليل خدمة الطراز **Inspiron™ 1545** من Dell™

- إزالة لوحة المفاتيح
- إعادة تركيب لوحة المفاتيح

- ⚠️ **تنبيه:** قبل أن تبدأ العمل بداخل الكمبيوتر، يرجى قراءة معلومات الأمان الواردة مع جهاز الكمبيوتر. لمزيد من المعلومات حول أفضل ممارسات الأمان، انظر الصفحة الرئيسية لسياسة الالتزام بالقوانين على www.dell.com/regulatory_compliance.
- ⏪ **إشعار:** لتجنب تفرغ الشحنت الإلكترونية، قم بتوصيل نفسك بطرف أرضي باستخدام شريط تأريض للمعصم أو بلمس سطح معدني غير مطلي من وقت لآخر (مثل موصل على الجانب الخلفي من الكمبيوتر).
- ⏪ **إشعار:** للمساعدة على تجنب تعرض لوحة النظام للتلوث، قم بإزالة البطارية الرئيسية (انظر [فصل العمل داخل الكمبيوتر](#)) قبل العمل داخل الكمبيوتر.
- ⏪ **إشعار:** لا يجب إجراء إصلاحات في الكمبيوتر إلا بواسطة فني خدمة معتمد. لا يعطي الضمان أي تلف ناتج عن أعمال صيانة غير معتمدة من قبل Dell™.

إزالة لوحة المفاتيح.

1. اتبع التعليمات الواردة في "فصل البدء".
 2. قم بإزالة غطاء التحكم المركزي (انظر [إزالة غطاء التحكم المركزي](#)).
 3. قم بإزالة المسامير على الجزء العلوي من لوحة المفاتيح.
- ⏪ **إشعار:** أغلبية المفاتيح الموجودة على لوحة المفاتيح هشة ومن الممكن أن تخرج من مكانها بسهولة، كما يستغرق إعادة وضعها وقتاً طويلاً. كن حذراً عند إزالة لوحة المفاتيح والتعامل معها.
- ⏪ **إشعار:** توخي الحذر الشديد عند إزالة لوحة المفاتيح أو التعامل معها. قد يؤدي عدم الالتزام بذلك إلى تعرض لوحة الشاشة للخدش.
4. حرك لوحة المفاتيح ببطء لتخرجها من الكمبيوتر وقلبها لتصل إلى موصل لوحة المفاتيح. لا تسحب لوحة المفاتيح بقوة.



1	لوحة المفاتيح	2	المسامير (2)
3	أنسنة لوحة المفاتيح (6)	4	مزلاج الموصل
5	كابل لوحة المفاتيح		

5. ارفع مزلاج الموصل الذي يثبت كابل لوحة المفاتيح بالموصل الموجود على لوحة النظام وقم بإزالة الكابل.
6. ارفع لوحة المفاتيح بعيداً عن الكمبيوتر.

إعادة تركيب لوحة المفاتيح

1. قم بتمرير كابل لوحة المفاتيح إلى الموصل الموجود على لوحة النظام واضغط نحو الأسفل على مزلاج الموصل الذي يثبت كابل لوحة المفاتيح بالموصل الموجود على لوحة النظام.
 2. قم بمحاذاة الأنسنة الموجودة على طول الجزء السفلي من لوحة المفاتيح مع فتحات مسند اليد ومرر لوحة المفاتيح من تحت مسند اليد.
- ⏪ **إشعار:** أغلبية المفاتيح الموجودة على لوحة المفاتيح هشة ومن الممكن أن تخرج من مكانها بسهولة، كما يستغرق إعادة وضعها وقتاً طويلاً. كن حذراً عند إزالة لوحة المفاتيح والتعامل معها.
3. أعد تركيب المسامير على الجزء العلوي من لوحة المفاتيح.

4. أعد تركيب غطاء التحكم المركزي (انظر [إعادة تركيب غطاء التحكم المركزي](#)).

5. قم بإدخال البطارية في حاوية البطارية حتى تستقر في موضعها.

[الرجوع إلى صفحة المحتويات](#)

الذاكرة

دليل خدمة الطراز Inspiron™ 1545 من Dell™

- إزالة وحدة (وحدات) الذاكرة
- إعادة تركيب وحدة (وحدات) الذاكرة

تنبيه: قبل أن تبدأ العمل بداخل الكمبيوتر، يرجى قراءة معلومات الأمان الواردة مع جهاز الكمبيوتر. لمزيد من المعلومات حول أفضل ممارسات الأمان، انظر الصفحة الرئيسية لسياسة الالتزام بالقوانين على www.dell.com/regulatory_compliance.

إشعار: لتجنب تفريغ الشحنات الإلكترونية واستاتيكية، قم بتوصيل نفسك بطرف أرضي باستخدام شريط تأريض للمعصم أو بلمس سطح معدني غير مطلي من وقت لآخر (مثل موصل على الجانب الخلفي من الكمبيوتر).

إشعار: للمساعدة على تجنب تعرض لوحة النظام للتلف، قم بإزالة البطارية الرئيسية (انظر [فصل العمل داخل الكمبيوتر](#)) قبل العمل داخل الكمبيوتر.

إشعار: لا يجب إجراء إصلاحات في الكمبيوتر إلا بواسطة فني خدمة معتمد. لا يعطي الضمان أي تلف ناتج عن أعمال صيانة غير معتمدة من قبل Dell™.

يمكنك زيادة ذاكرة الجهاز لديك بتثبيت وحدات ذاكرة في لوحة النظام. انظر "المواصفات" في [Dell™](#) لديك للحصول على معلومات حول الذاكرة التي يدعمها الكمبيوتر لديك. لا تثبت إلا وحدات الذاكرة المخصصة للاستخدام مع هذا الكمبيوتر.

ملاحظة: يعطي ضمان الكمبيوتر الخاص بك وحدات الذاكرة المشتراة من Dell.

يشتمل الكمبيوتر على مقيمين من النوع SODIMM يمكن للمستخدم الوصول إليهما، ويمكن الوصول إليهما من الجانب السفلي للكمبيوتر. توجد وحدة الذاكرة DIMM B مباشرة فوق وحدة الذاكرة DIMM A الموجودة في الجانب السفلي للكمبيوتر.

إشعار: إذا احتجت إلى تثبيت وحدات ذاكرة في الموصلين، قم بتثبيت وحدة ذاكرة في الموصل المميز بالعلامة "DIMM A" قبل تركيب وحدة في الموصل المميز بالعلامة "DIMM B".

إزالة وحدة (وحدات) الذاكرة

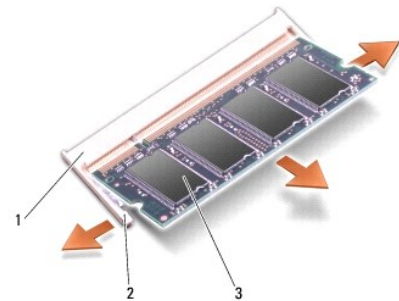
1. اتبع التعليمات الواردة في ["قبل البدء"](#).

2. قم بإزالة غطاء القاعدة (انظر [إزالة غطاء القاعدة](#)).

إشعار: يرجى عدم استخدام أدوات لفصل مشابك تثبيت وحدة الذاكرة لتفادي إتلاف موصل وحدة الذاكرة.

3. قم بفصل مشابك التثبيت برفق باستخدام أطراف أصابعك على كل طرف من أطراف موصل وحدة الذاكرة حتى خروج الوحدة.

4. الفصل وحدة الذاكرة من الموصل.



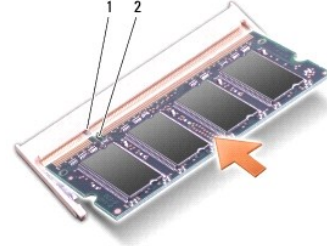
1	موصل وحدة الذاكرة	2	مشابك تثبيت (2)
3	وحدة الذاكرة		

إعادة تركيب وحدة (وحدات) الذاكرة

1. قم بمحاذاة الشق الموجود على طرف وحدة الذاكرة مع اللسان الموجود على موصل وحدة الذاكرة.

2. أدخل الوحدة بقوة في الفتحة بزاوية تبلغ 45 درجة، ثم اضغط على الوحدة لأسفل حتى تستقر في مكانها. إذا لم تسمع صوت استقرار وحدة الذاكرة في مكانها، قم بإزالة الوحدة وإعادة تثبيتها.

ملاحظة: إذا لم تكن وحدة الذاكرة قد تم تثبيتها بطريقة صحيحة، فقد لا يقوم الكمبيوتر بالتمهيد.



1	النسق	2	الشق
---	-------	---	------

➡ **إشعار:** إذا كان من الصعب إغلاق غطاء الذاكرة، قم بإزالة وحدة الذاكرة وإعادة تثبيتها. قد يؤدي إغلاق الغطاء بالقوة إلى إتلاف الكمبيوتر.

3. أعد تركيب غطاء القاعدة (انظر إعادة تركيب غطاء القاعدة).

4. أدخل البطارية في حاوية البطارية، أو قم بتوصيل محول التيار المتردد بالكمبيوتر وبمأخذ تيار كهربائي.

5. قم بتشغيل الكمبيوتر.

أثناء قيام الكمبيوتر بالتهيئة، يكتشف الذاكرة الإضافية ويقوم تلقائيًا بتحديث معلومات تهيئة النظام.

للتأكد من حجم الذاكرة المثبتة في الكمبيوتر، انقر فوق **Start (J)** ← **Help and Support (التعليمات والدعم)** ← **Dell System Information (معلومات نظام Dell)**.

[الرجوع إلى صفحة المحتويات](#)

بطاقة Mini-Card اللاسلكية

دليل خدمة الطراز Inspiron™ 1545 من Dell™

[إزالة بطاقة Mini-Card](#)

[إعادة تركيب بطاقة Mini-Card](#)

تنبيه: قبل أن تبدأ العمل بداخل الكمبيوتر، يرجى قراءة معلومات الأمان الواردة مع جهاز الكمبيوتر. لمزيد من المعلومات حول أفضل ممارسات الأمان، انظر الصفحة الرئيسية لسياسة الالتزام بالقوانين على www.dell.com/regulatory_compliance.

إشعار: لتجنب تفرغ الشحنات الإلكترونية، قم بتوصيل نفسك بطرف أرضي باستخدام شريط تأريض للمعصم أو بلمس سطح معدني غير مطلي من وقت لآخر (مثل موصل على الجانب الخلفي من الكمبيوتر).

إشعار: للمساعدة على تجنب تعرض لوحة النظام للتلف، قم بإزالة البطارية الرئيسية (انظر [فصل العمل داخل الكمبيوتر](#)) قبل العمل داخل الكمبيوتر.

إشعار: لا يجب إجراء إصلاحات في الكمبيوتر إلا بواسطة فني خدمة معتمد. لا يعطي الضمان أي تلف ناتج عن أعمال صيانة غير معتمدة من قبل Dell™.

ملاحظة: لا تضمن Dell توافق بطاقات Mini-Card ولا تقدم الدعم لها إذا كانت من مصادر أخرى غير Dell.

إذا طلبت الحصول على بطاقة Mini-Card لاسلكية مع الكمبيوتر، فستكون البطاقة مثبتة بالفعل.

يعتمد الكمبيوتر الذي تستخدمه قحة واحدة لبطاقة Half-Mini-Card لشبكة WLAN.

ملاحظة: تدعم قحة شبكة WLAN بطاقة Half-Mini-Card.

ملاحظة: بناء على تكوين النظام الذي تم بيعه، قد لا تتضمن قحة Mini-Card بطاقة Mini-Card مثبتة فيها.

إزالة بطاقة Mini-Card

ملاحظة: قد يتغير موقع بطاقة Mini-Card بحسب محوّل الشاشة الذي يعتمد جهاز الكمبيوتر الخاص بك. لمعرفة نوع محوّل الشاشة في جهاز الكمبيوتر الخاص بك، اضغط على **Start** (⏏) ← **Control Panel** (لوحة التحكم) ← **System** (النظام) ← **Device Manager** (مدير الأجهزة) ← **Display adapters** (محوّلات الشاشة).

1. اتبع التعليمات الواردة في "القول البدء".

2. قم بإزالة القطع التالية بحسب محوّل الشاشة الذي يعتمد جهاز الكمبيوتر الخاص بك.

Mobile Intel® GMA

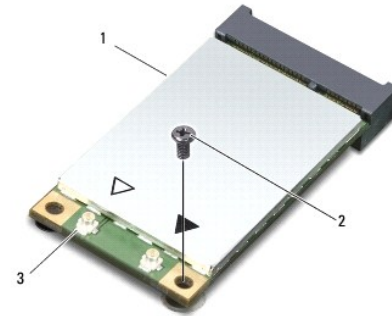
○ قم بإزالة غطاء القاعدة (انظر [إزالة غطاء القاعدة](#)).

ATI Mobility Radeon

○ قم بإزالة لوحة النظام واقبها رأساً على عقب (انظر [إزالة لوحة النظام](#)).

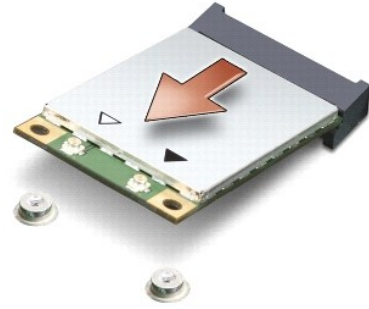
3. قم بفك كبلات بطاقة Mini-Card من بطاقة Mini-Card، إذا كان ذلك متاحاً.

4. قم بإزالة مسمار التثبيت الذي يثبت بطاقة Mini-Card بموصل لوحة النظام.



1	بطاقة Mini-Card	2	المسمار	3	موصلات كبلات الهوائي (2)
---	-----------------	---	---------	---	--------------------------

5. قم بإخراج بطاقة Mini-Card من موصل لوحة النظام.



إشعار: عندما لا تكون بطاقة Mini-Card داخل الكمبيوتر، قم بتخزينها في غلاف واق ضد الشحنات الإستاتيكية. للمزيد من المعلومات، انظر "الحماية من تفريغ شحنة الكبرياء الاستاتيكية" في معلومات الأمان الواردة مع الكمبيوتر.

إعادة تركيب بطاقة Mini-Card

ملاحظة: قد يتغير موقع بطاقة Mini-Card بحسب محول الشاشة الذي يعتمده جهاز الكمبيوتر الخاص بك. لمعرفة نوع محول الشاشة في جهاز الكمبيوتر الخاص بك، اضغط على **Start** (⏏) ← **Control Panel** (لوحة التحكم) ← **System** (النظام) ← **Device Manager** (مدير الأجهزة) ← **Display adapters** (محولات الشاشة).

1. أخرج بطاقة Mini-Card الجديدة من غلافها.
2. **إشعار:** اضغط بشكل ثابت ومتعادل لإزاحة البطاقة وإدخالها في موضعها. إذا استخدمت القوة المفرطة، فقد تلحق الضرر بالموصل.
3. قم بإدخال موصل بطاقة Mini-Card في الموصل المناسب بلوحة النظام بزاوية قدرها 45°. على سبيل المثال، يتميز موصل بطاقة WLAN بعلامة WLAN وما إلى ذلك.
4. اضغط على الطرف الأخر من بطاقة Mini-Card لأسفل داخل الفتحة على لوحة النظام.
5. قم بإعادة تركيب المسمار الذي يثبت بطاقة Mini-Card بموصل لوحة النظام.
6. قم بتوصيل كابلات الهوائي المناسبة ببطاقة Mini-Card. يوفر الجدول التالي نظام ألوان كابل الهوائي لبطاقة Mini-Card التي يعتمدها الكمبيوتر.

نظام ألوان كابل الهوائي	الموصلات الموجودة على بطاقة Mini-Card
	شبكة WLAN (كابلان للهوائي)
أبيض	شبكة WLAN الرئيسية (المتلث الأبيض)
أسود	شبكة WLAN الإضافية (المتلث الأسود)

6. أعد تركيب القطع التالية بحسب محول الشاشة الذي يعتمده جهاز الكمبيوتر الخاص بك.
 - Mobile Intel® GMA
 - أعد تركيب غطاء القاعدة (انظر [إعادة تركيب غطاء القاعدة](#)).
 - ATI Mobility Radeon
 - أعد تركيب لوحة النظام (انظر [إعادة تركيب لوحة النظام](#)).
 7. قم بإدخال البطارية في حاوية البطارية حتى تستقر في موضعها.
 8. قم بتثبيت برامج التشغيل والأدوات المساعدة للكمبيوتر، كما يلزم. لمزيد من المعلومات، انظر [Dell Technology Guide](#).
- ملاحظة: إذا كنت تقوم بتركيب بطاقة اتصال من مصدر آخر غير Dell، فيجب عليك تثبيت برامج التشغيل والأدوات المساعدة المناسبة للحصول على مزيد من المعلومات العامة الخاصة ببرامج التشغيل، انظر دليل [Dell Technology Guide](#).

[الرجوع إلى صفحة المحتويات](#)

محرك الأقراص الضوئية

دليل خدمة الطراز **Inspiron™ 1545** من **Dell™**

● إزالة محرك الأقراص الضوئية

● إعادة تركيب محرك الأقراص الضوئية

⚠ **تنبيه:** قبل أن تبدأ العمل بداخل الكمبيوتر، يرجى قراءة معلومات الأمان الواردة مع جهاز الكمبيوتر. لمزيد من المعلومات حول أفضل ممارسات الأمان، انظر الصفحة الرئيسية لسياسة الالتزام بالقوانين على www.dell.com/regulatory_compliance.

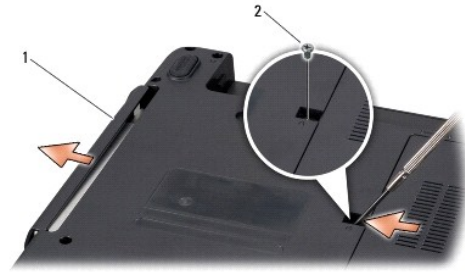
⚠ **إشعار:** لتجنب تفرغ شحنة الكترولستاتيكية، قم بتأريض نفسك عن طريق استخدام عصا اليد المضادة للإلكتروستاتيكية أو لمس سطح معدني غير مطلي على الكمبيوتر (مثل اللوحة الخلفية) بشكل دوري.

⚠ **إشعار:** للمساعدة على تجنب تعرض لوحة النظام للتلف، قم بإزالة البطارية الرئيسية (انظر [فصل العمل داخل الكمبيوتر](#)) قبل العمل داخل الكمبيوتر.

⚠ **إشعار:** لا يجب إجراء إصلاحات في الكمبيوتر إلا بواسطة فني خدمة معتمد. لا يعطي الضمان أي تلف ناتج عن أعمال صيانة غير معتمدة من قبل Dell™.

إزالة محرك الأقراص الضوئية

1. اتبع التعليمات الواردة في "فصل الجزء".
2. قم بإزالة المسمار الذي يثبت محرك الأقراص الضوئية بقاعدة الكمبيوتر.
3. ادفع محرك الأقراص الضوئية خارج الحاوية بواسطة مخطط بلاستيكي أو مفك براغي.



1	محرك الأقراص الضوئية	2	المسمار
---	----------------------	---	---------

إعادة تركيب محرك الأقراص الضوئية

1. أدخل محرك الأقراص الضوئية في الحاوية.
2. أعد تركيب المسمار الذي يثبت محرك الأقراص الضوئية بقاعدة الكمبيوتر.
3. قم بإدخال البطارية في حاوية البطارية حتى تستقر في موضعها.

مسند راحة اليد

دليل خدمة الطراز **Inspiron™ 1545** من **Dell™**

[إزالة مسند راحة اليد](#)

[إعادة تركيب مسند راحة اليد](#)

⚠ تنبيه: قبل أن تبدأ العمل بداخل الكمبيوتر، يرجى قراءة معلومات الأمان الواردة مع جهاز الكمبيوتر. لمزيد من المعلومات حول أفضل ممارسات الأمان، انظر الصفحة الرئيسية لسياسة الالتزام بالقوانين على www.dell.com/regulatory_compliance.

⚠ إشعار: لتجنب تفرغ شحنة الكترولستاتيكية، قم بتأريض نفسك عن طريق استخدام عصاية اليد المضادة للإلكتروستاتيكية أو لمس سطح معدني غير مطلي على الكمبيوتر (مثل اللوحة الخلفية) بشكل دوري.

⚠ إشعار: للمساعدة على تجنب تعرض لوحة النظام للتلوث، قم بإزالة البطارية الرئيسية (انظر [قبل العمل داخل الكمبيوتر](#)) قبل العمل داخل الكمبيوتر.

⚠ إشعار: لا يجب إجراء إصلاحات في الكمبيوتر إلا بواسطة فني خدمة معتمد. لا يعطي الضمان أي تلف ناتج عن أعمال صيانة غير معتمدة من قبل Dell™.

إزالة مسند راحة اليد

ⓘ ملاحظة: قد يتغير موقع بطاقة Mini-Card بحسب محوّل الشاشة الذي يعتمد جهاز الكمبيوتر الخاص بك. لمعرفة نوع محوّل الشاشة في جهاز الكمبيوتر الخاص بك، اضغط على **Start (⏏)** ← **Control Panel (لوحة التحكم)** ← **System (النظام)** ← **Device Manager (مدير الأجهزة)** ← **Display adapters (محوّلات الشاشة)**.

1. اتبع التعليمات الواردة في "قبل البدء".
2. قم بإزالة محرك الأقراص الصلبة (انظر [إزالة محرك الأقراص الصلبة](#)).
3. قم بإزالة محرك الأقراص الضوئية (انظر [إزالة محرك الأقراص الضوئية](#)).
4. قم بإزالة غطاء التحكم المركزي (انظر [إزالة غطاء التحكم المركزي](#)).
5. قم بإزالة لوحة المفاتيح (انظر [إزالة لوحة المفاتيح](#)).
6. قم بإزالة غطاء القاعدة (انظر [إزالة غطاء القاعدة](#)).
7. قم بإزالة أية وحدات ذاكرة مثبتة (انظر [إزالة وحدة \(وحدات\) الذاكرة](#)).
8. قم بإزالة المشتت الحراري للمعالج (انظر [إزالة المشتت الحراري للمعالج](#) و [إزالة المعالج](#)).
9. قم بإزالة مجموعة الشاشة (انظر [إزالة مجموعة الشاشة](#)).
01. قم بإزالة المسامير الأحد عشر من قاعدة الكمبيوتر.

:ATI Mobility Radeon



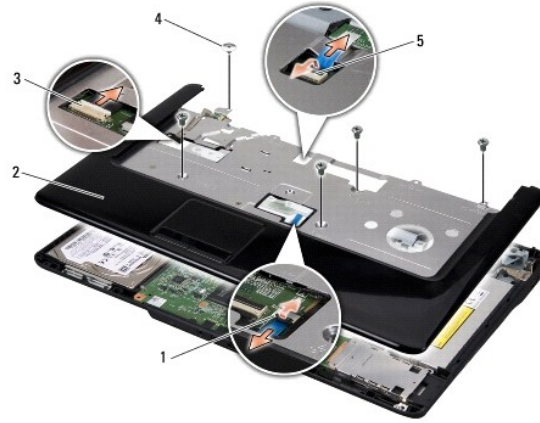
:Mobile Intel® GMA



11. أعد الكمبيوتر إلى وضعه وقم بإزالة المسامير الخمسة من أعلى مسند اليد.

إشعار: اسحب اللسان البلاستيكي الموجود أعلى الموصلات لتجنب إتلافها.

21. افصل كابل لوحة اللمس وكابل بطاقة Bluetooth وكابل لوحة الطاقة من موصلات لوحة النظام الخاصة بها.



1	موصل كابل لوحة اللمس	2	مسند راحة اليد
3	موصل كابل بطاقة Bluetooth	4	المسامير (5)
5	موصل كابل لوحة الطاقة		

إشعار: افصل مسند راحة اليد عن قاعدة الكمبيوتر بحرص لتجنب تعرض مسند راحة اليد للتلف.

31. بدايةً من الجزء الأوسط الخلفي من مسند راحة اليد، استخدم أصابعك لتحرير مسند راحة اليد من قاعدة الكمبيوتر برفق عن طريق رفع الجزء الداخلي من مسند راحة اليد أثناء سحبه للخارج.

إعادة تركيب مسند راحة اليد

1. قم بمحاذاة مسند اليدين مع قاعدة الكمبيوتر وضعه في مكانه برفق.
2. قم بتوصيل كابل لوحة اللمس وكابل بطاقة Bluetooth وكابل لوحة الطاقة بموصلات لوحة النظام الخاصة بها.
3. أعد تركيب المسامير الخمسة الموجودة في الجزء العلوي من مسند راحة اليد.
4. اقلب الكمبيوتر وأعد تركيب المسامير الأحد عشر الموجودة في قاعدة الكمبيوتر.
5. أعد تركيب مجموعة الشاشة (انظر [إعادة تركيب مجموعة الشاشة](#)).
6. أعد تركيب المشتت الحراري للمعالج (انظر [إعادة تركيب المشتت الحراري للمعالج](#) و [تثبيت المعالج](#)).
7. أعد تثبيت وحدات الذاكرة إذا كانت موجودة (انظر [إعادة تركيب وحدة \(وحدات\) الذاكرة](#)).

8. أعد تركيب غطاء القاعدة (انظر إعادة تركيب غطاء القاعدة).
9. أعد تركيب لوحة المفاتيح (انظر إعادة تركيب لوحة المفاتيح).
01. أعد تركيب غطاء التحكم المركزي (انظر "إعادة تركيب غطاء التحكم المركزي").
11. أعد تركيب محرك الأقراص الضوئية (انظر إعادة تركيب محرك الأقراص الضوئية).
21. أعد تركيب محرك الأقراص الصلبة (انظر إعادة تركيب محرك الأقراص الصلبة).
31. أعد تركيب بطاقات ExpressCard في فتحة ExpressCard، إذا كانت موجودة.
41. قم بإدخال البطارية في حاوية البطارية حتى تستقر في موضعها.

[الرجوع إلى صفحة المحتويات](#)

لوحة الطاقة

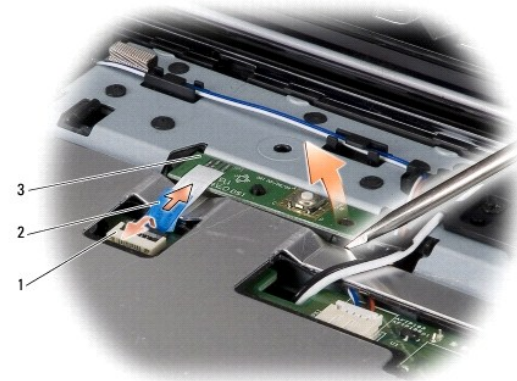
دليل خدمة الطراز Inspiron™ 1545 من Dell™

- إزالة لوحة الطاقة
- إعادة تركيب لوحة الطاقة

- ⚠ تنبيه: قبل أن تبدأ العمل بداخل الكمبيوتر، يرجى قراءة معلومات الأمان الواردة مع جهاز الكمبيوتر. لمزيد من المعلومات حول أفضل ممارسات الأمان، انظر الصفحة الرئيسية لسياسة الالتزام بالقوانين على www.dell.com/regulatory_compliance.
- ⏪ إشعار: لتجنب تفرغ الشحنت الإلكترونية، قم بتوصيل نفسك بطرف أرضي باستخدام شريط تأريض للمعصم أو بلمس سطح معدني غير مطلي من وقت لآخر (مثل موصل على الجانب الخلفي من الكمبيوتر).
- ⏪ إشعار: للمساعدة على تجنب تعرض لوحة النظام للتلوث، قم بإزالة البطارية الرئيسية (انظر [فصل العمل داخل الكمبيوتر](#)) قبل العمل داخل الكمبيوتر.
- ⏪ إشعار: لا يجب إجراء إصلاحات في الكمبيوتر إلا بواسطة فني خدمة معتمد. لا يعطي الضمان أي تلف ناتج عن أعمال صيانة غير معتمدة من قبل Dell™.

إزالة لوحة الطاقة

1. اتبع التعليمات الواردة في "فصل البدء".
2. قم بإزالة غطاء التحكم المركزي (انظر [إزالة غطاء التحكم المركزي](#)).
3. قم بإزالة لوحة المفاتيح (انظر [إزالة لوحة المفاتيح](#)).
4. ارفع مزلاج موصل الكابل الذي يثبت كابل لوحة الطاقة بالموصل الموجود على لوحة النظام وانزع الكابل.
- ⏪ إشعار: كن حذرًا للغاية عند إزالة لوحة الطاقة. لوحة الطاقة متصلة بالكمبيوتر. لا تسحب الكابل لتلك لوحة الطاقة.
5. استخدم مخطاطًا بلاستيكيًا أو ممك براغ لتخرج لوحة الطاقة من الكمبيوتر.
6. انزع لوحة الطاقة عن الكمبيوتر.



1	موصل الكابل	2	لمسان السحب الخاص بالكابل
3	لوحة الطاقة		

إعادة تركيب لوحة الطاقة

1. أعد تركيب لوحة الطاقة.
2. أدخل كابل لوحة الطاقة في موصل الكابل الموجود على لوحة النظام واضغط نحو الأسفل على مزلاج موصل الكابل الذي يثبت كابل لوحة الطاقة بموصل لوحة النظام.
3. أعد تركيب لوحة المفاتيح (انظر [إعادة تركيب لوحة المفاتيح](#)).
4. أعد تركيب غطاء التحكم المركزي (انظر [إعادة تركيب غطاء التحكم المركزي](#)).

5. قم بإدخال البطارية في حاوية البطارية حتى تستقر في موضعها.

[الرجوع إلى صفحة المحتويات](#)

مكبرات الصوت

دليل خدمة الطراز **Inspiron™ 1545** من Dell™

إزالة مكبرات الصوت

إعادة وضع مكبرات الصوت

⚠ تنبيه: قبل أن تبدأ العمل بداخل الكمبيوتر، يرجى قراءة معلومات الأمان الواردة مع جهاز الكمبيوتر. لمزيد من المعلومات حول أفضل ممارسات الأمان، انظر الصفحة الرئيسية لسياسة الالتزام بالقوانين على www.dell.com/regulatory_compliance.

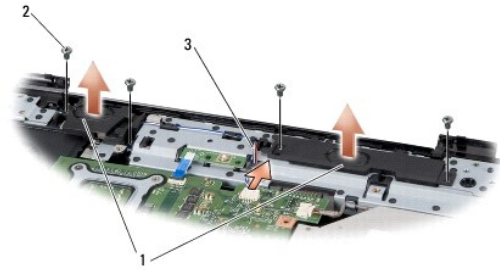
⚠ إشعار: لتجنب تفرغ شحنة الكترولستاتيكية، قم بتأريض نفسك عن طريق استخدام عصاية اليد المضادة للإلكتروستاتيكية أو لمس سطح معدني غير مطلي على الكمبيوتر (مثل اللوحة الخلفية) بشكل دوري.

⚠ إشعار: للمساعدة على تجنب تعرض لوحة النظام للتلف، قم بإزالة البطارية الرئيسية (انظر [فصل العمل داخل الكمبيوتر](#)) قبل العمل داخل الكمبيوتر.

⚠ إشعار: لا يجب إجراء إصلاحات في الكمبيوتر إلا بواسطة فني خدمة معتمد. لا يعطي الضمان أي تلف ناتج عن أعمال صيانة غير معتمدة من قبل Dell™.

إزالة مكبرات الصوت

1. اتبع التعليمات الواردة في "فصل الجزء".
2. قم بإزالة مسند راحة اليد (انظر [إزالة مسند راحة اليد](#)).
3. قم بإزالة مسامير مكبر الصوت الأربعة (اثنان في كل مكبر صوت) من الكمبيوتر.



1	مكبرات الصوت (2)	2	المسامير (4)
3	كابل مكبر الصوت		

4. افصل كابل مكبر الصوت من الموصل الموجود على لوحة النظام.

5. سجل لديك توجيه كابل مكبر الصوت وأخرج الكابل من السنة التوجيه.

6. قم بإزالة مكبرات الصوت والكابل.

إعادة وضع مكبرات الصوت

1. ضع مكبرات الصوت في موضعها.
2. وجه كابل مكبر الصوت عبر السنة التوجيه.
3. قم بتوصيل كابل مكبر الصوت بالموصل الموجود على لوحة النظام.
4. قم بإعادة تركيب مسامير مكبر الصوت الأربعة (مسماران في كل مكبر صوت) التي تثبتت مكبرات الصوت.
5. أعد تركيب مسند راحة اليد (انظر [إعادة تركيب مسند راحة اليد](#)).

لوحة النظام

دليل خدمة الطراز Dell™ Inspiron™ 1545 من Dell™

إزالة لوحة النظام

إعادة تركيب لوحة النظام

⚠ تنبيه: قبل أن تبدأ العمل بداخل الكمبيوتر، يرجى قراءة معلومات الأمان الواردة مع جهاز الكمبيوتر. لمزيد من المعلومات حول أفضل ممارسات الأمان، انظر الصفحة الرئيسية لسياسة الالتزام بالقوانين على www.dell.com/regulatory_compliance.

⏪ إشعار: لتجنب تفرغ شحنة الكترولستاتيكية، قم بتأريض نفسك عن طريق استخدام عصاية اليد المضادة للإلكترولستاتيكية أو لمس سطح معدني غير مطلي على الكمبيوتر (مثل اللوحة الخلفية) بشكل دوري.

⏪ إشعار: للمساعدة على تجنب تعرض لوحة النظام للتلوث، قم بإزالة البطارية الرئيسية (انظر [إزالة البطارية الرئيسية](#)) قبل العمل داخل الكمبيوتر.

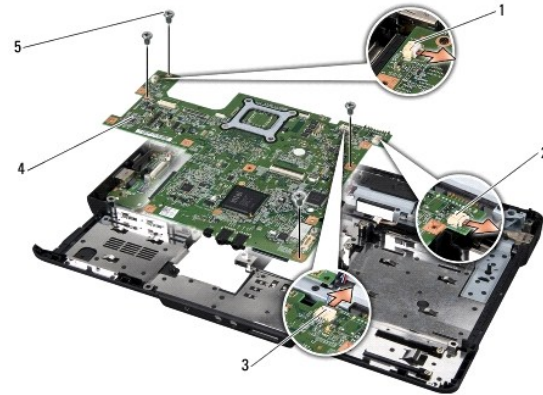
⏪ إشعار: لا يجب إجراء إصلاحات في الكمبيوتر إلا بواسطة فني خدمة معتمد. لا يعطي الضمان أي تلف ناتج عن أعمال صيانة غير معتمدة من قبل Dell™.

تحتوي رقاقة نظام BIOS في لوحة النظام على علامة خدمة تكون ظاهرة أيضاً على ملصق الرمز التشريحي الموجود على قاعدة الكمبيوتر. تشمل المجموعة البديلة للوحة النظام على قرص مضغوط يوفر أداة مساعدة لنقل رمز الصيانة إلى لوحة النظام البديلة.

⏪ إشعار: تعامل مع المكونات والبطاقات من حوافها وتجنب لمس السنون ونقاط التلامس.

إزالة لوحة النظام

1. اتبع التعليمات الواردة في "القبل البدء".
2. قم بإزالة محرك الأقراص الصلبة (انظر [إزالة محرك الأقراص الصلبة](#)).
3. قم بإزالة محرك الأقراص الضوئية (انظر [إزالة محرك الأقراص الضوئية](#)).
4. قم بإزالة غطاء التحكم المركزي (انظر [إزالة غطاء التحكم المركزي](#)).
5. قم بإزالة لوحة المفاتيح (انظر [إزالة لوحة المفاتيح](#)).
6. قم بإزالة غطاء القاعدة (انظر [إزالة غطاء القاعدة](#)).
7. قم بإزالة أية وحدات ذاكرة مثبتة (انظر [إزالة وحدة \(وحدات\) الذاكرة](#)).
8. قم بإزالة المشتت الحراري للمعالج (انظر [إزالة المشتت الحراري للمعالج](#) و [إزالة المعالج](#)).
9. قم بإزالة مجموعة الشاشة (انظر [إزالة مجموعة الشاشة](#)).
01. قم بإزالة مسند راحة اليد (انظر [إزالة مسند راحة اليد](#)).
11. قم بإزالة اللوحة الفرعية (انظر [إزالة اللوحة الفرعية](#)).
21. قم بإزالة المسامير الأربعة التي تثبت لوحة النظام بقاعدة الكمبيوتر.






1	موصل كابل المروحة الحرارية	2	موصل كابل تمديد USB
3	موصل كابل مكبرات الصوت	4	لوحة النظام

31. فصل كابل المروحة الحرارية وكابل مكبر الصوت وكابل لوحة USB من موصلات لوحة النظام الخاصة بها.
41. ارفع لوحة النظام بزاوية نحو جانب الكمبيوتر وخارج قاعدة الكمبيوتر.
51. قم بإزالة بطاقة Mini-Card المثبتة عند الضرورة (انظر [إزالة بطاقة Mini-Card](#)).

إعادة تركيب لوحة النظام

1. أعد تركيب بطاقة Mini-Card عند الضرورة (انظر [إعادة تركيب بطاقة Mini-Card](#)).
 2. أعد تركيب لوحة النظام في قاعدة الكمبيوتر.
 3. قم بتوصيل كابل المروحة الحرارية وكابل مكبر الصوت وكابل لوحة USB بموصلات لوحة النظام الخاصة بها.
 4. قم بإعادة تركيب المسامير الأربعة التي تثبت لوحة النظام بقاعدة الكمبيوتر.
 5. أعد تركيب اللوحة الفرعية (انظر [إعادة تركيب اللوحة الفرعية](#)).
 6. أعد تركيب مسند راحة اليد (انظر [إعادة تركيب مسند راحة اليد](#)).
 7. أعد تركيب مجموعة الشاشة (انظر [إعادة تركيب مجموعة الشاشة](#)).
 8. أعد تركيب المشتت الحراري للمعالج (انظر [إعادة تركيب المشتت الحراري للمعالج](#) و [تثبيت المعالج](#)).
 9. أعد تركيب أي وحدات ذاكرة ممتلئة (انظر [إعادة تركيب وحدة \(وحدات\) الذاكرة](#)).
 01. أعد تركيب غطاء القاعدة (انظر [إعادة تركيب غطاء القاعدة](#)).
 11. أعد تركيب لوحة المفاتيح (انظر [إعادة تركيب لوحة المفاتيح](#)).
 21. أعد تركيب غطاء التحكم المركزي (انظر [إعادة تركيب غطاء التحكم المركزي](#)).
 31. أعد تركيب محرك الأقراص الضوئية (انظر [إعادة تركيب محرك الأقراص الضوئية](#)).
 41. إعادة تركيب محرك الأقراص الصلبة (انظر [إعادة تركيب محرك الأقراص الصلبة](#)).
 51. أعد تركيب بطاقات ExpressCard في فتحة ExpressCard، إذا كانت موجودة.
 61. قم بإدخال البطارية في حاوية البطارية حتى تستقر في موضعها.
-  **إشعار:** قبل تشغيل الكمبيوتر، أعد وضع كل المسامير وتأكد من عدم وجود مسامير مفككة داخل الكمبيوتر. قد يؤدي عدم القيام بذلك إلى إتلاف الكمبيوتر.
71. قم بتشغيل الكمبيوتر.
-  **ملاحظة:** بعد إعادة تركيب لوحة النظام، أدخل علامة الخدمة في نظام BIOS الخاص بلوحة النظام الجديدة.
81. أدخل القرص المضغوط الخاص بترقية نظام BIOS المرفق بلوحة النظام البديل في محرك الأقراص المناسب. اتبع الإرشادات التي تظهر على الشاشة.

دليل خدمة الطراز 1545™ Inspiron™ من Dell™

-  **ملاحظة:** تشير كلمة "ملاحظة" إلى معلومات هامة تساعدك على تحقيق أقصى استفادة من جهاز الكمبيوتر لديك.
-  **إشعار:** تشير كلمة "إشعار" إلى احتمال حدوث تلف بالأجهزة أو فقدان بيانات وتعلمك بكيفية تجنب المشكلة.
-  **تنبيه:** تشير كلمة "تنبيه" إلى احتمال حدوث ضرر بالمنتجات أو تعرض الأشخاص للإصابة الشخصية أو الوفاة.

المعلومات الواردة في هذه الوثيقة عرضة للتغيير بدون إشعار.
© 2009 Dell Inc. جميع الحقوق محفوظة.

يُمنع نسخًا أو إجراء أي نسخ لهذه المواد بأي شكل من الأشكال بدون إذن كتابي من شركة Dell Inc.

العلامات التجارية المستخدمة في هذا النص: Dell، Inspiron، Dell، وDELL هي علامات تجارية لشركة Dell Inc. علامة تجارية مسجلة لشركة Bluetooth SIG, Inc. وتستخدمها Dell بموجب ترخيص. وتعتبر كل من Windows، Windows Vista، وMicrosoft من العلامات التجارية المسجلة لشركة Microsoft Corporation في الولايات المتحدة وأجزاء أخرى.

قد يتم استخدام علامات تجارية وأسماء تجارية أخرى في هذا المستند للإشارة إلى الكيانات المملوكة لهذه العلامات والأسماء أو إلى منتجاتها. تلتزم شركة Dell Inc. بملحة خاصة لها في أية علامات تجارية أو أسماء تجارية أخرى غير تلك الخاصة بها.

مارس 2009 مراجعة A01

كابل تمديد USB

دليل خدمة الطراز Inspiron™ 1545 من Dell™

[إزالة كابل تمديد USB](#)

[إعادة تركيب كابل تمديد USB](#)

⚠ تنبيه: قبل أن تبدأ العمل بداخل الكمبيوتر، يرجى قراءة معلومات الأمان الواردة مع جهاز الكمبيوتر. لمزيد من المعلومات حول أفضل ممارسات الأمان، انظر الصفحة الرئيسية لسياسة الالتزام بالقوانين على www.dell.com/regulatory_compliance.

⚠ إشعار: لتجنب تفرغ الشحنت الإلكترونية/ستاتيكية، قم بتوصيل نفسك بطرف أرضي باستخدام شريط تأريض للمعصم أو بلمس سطح معدني غير مطلي من وقت لآخر (مثل موصل على الجانب الخلفي من الكمبيوتر).

⚠ إشعار: للمساعدة على تجنب تعرض لوحة النظام للتلف، قم بإزالة البطارية الرئيسية (انظر [فيل العمل داخل الكمبيوتر](#)) قبل العمل داخل الكمبيوتر.

⚠ إشعار: لا يجب إجراء إصلاحات في الكمبيوتر إلا بواسطة فني خدمة معتمد. لا يغطي الضمان أي تلف ناتج عن أعمال صيانة غير معتمدة من قبل Dell™.

إزالة كابل تمديد USB

1. اتبع التعليمات الواردة في [فيل العمل داخل الكمبيوتر](#).

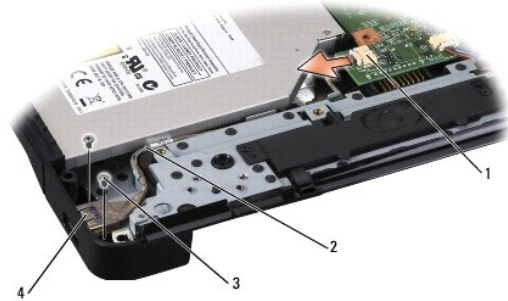
2. قم بإزالة مسند راحة اليد (انظر [إزالة مسند راحة اليد](#)).

3. قم بإزالة المسمارين اللذين يثبتان موصل USB.

4. قم بإزالة كابل تمديد USB من لسان التوجيه.

5. افصل كابل تمديد USB من موصل لوحة النظام.

6. ارفع الكابل خارج قاعدة الكمبيوتر.



1	موصل الكابل	2	توجيه الكابل
3	المسمارين (2)	4	موصل USB

إعادة تركيب كابل تمديد USB

1. ضع موصل USB وكابل تمديد USB في لسان التوجيه على قاعدة الكمبيوتر.

2. أعد تركيب المسمارين اللذين يثبتان موصل USB.

3. قم بتوصيل الكابل بموصل لوحة النظام.

⚠ إشعار: قبل تشغيل الكمبيوتر، أعد وضع كل المسمارين وتأكد من عدم وجود مسمارين مفكوكة داخل الكمبيوتر. قد يؤدي عدم القيام بذلك إلى إتلاف الكمبيوتر.

4. أعد تركيب مسند راحة اليد (انظر [إعادة تركيب مسند راحة اليد](#)).

